



ÖPPNA JÄMFÖRELSE

# Gymnasieskola 2018



Sveriges  
Kommuner  
och Landsting



ÖPPNA JÄMFÖRELSER

# Gymnasieskola 2018

Upplysningar om innehållet:  
Karin Hedin, karin.hedin@skl.se

© Sveriges Kommuner och Landsting, 2018  
ISBN: 978-91-7585-622-3

Text: Karin Hedin och Stefan Melén  
Illustration/foto: Casper Hedberg, Tommy Andersson, Morgan  
Karlsson, Rickard L. Eriksson, Scandinav bildbyrå, Maskot/Folio  
Produktion: Advant Produktionsbyrå

## Förord

Att ha tillgång till underlag av god kvalitet är en grundläggande förutsättning för att kunna arbeta systematiskt med verksamhetsutveckling. Syftet med att vi på Sveriges Kommuner och Landsting (SKL) tar fram Öppna jämförelser för gymnasieskolan är just att bidra med ett bra underlag för våra medlemmars utveckling av sina gymnasieverksamheter. För att leva upp till det krävs att statistiken är så färsk och relevant som möjligt.

Sedan tidigare publiceras alla nyckeltal som ingår i Öppna jämförelser i databasen Kolada bara någon eller några dagar efter att uppgifterna finns tillgängliga. Från och med den här rapporten tidigarelägger vi också vår beskrivning av kommunernas gymnasieresultat. Istället för att publicera Öppna jämförelser – Gymnasieskola under hösten är vår strävan att fortsättningsvis lansera en rapport under tidigare delen av våren, det vill säga ett halvår tidigare.

Kommunernas resultat från Skolinspektionens Skolenkäten publiceras i en separat rapport vartannat år, efter varje avslutad insamlingscykel. Det innehåll som tidigare presenterats i ett temakapitel kommer framöver hanteras i separata rapporter. En första sådan publicerades i februari i år och handlade om skolans rekryteringsutmaningar.

Vår förhoppning är att tidigareläggandet och frikopplingen av de olika delarna gör att Öppna jämförelser – Gymnasieskola blir mer användbar för våra medlemmar.

Rapporten är sammanställd av Karin Hedin och Stefan Melén. Vi tackar särskilt de kommuner som delar med sig av sina erfarenheter i rapporten.

Stockholm i mars 2018



Vesna Jovic

Vd

Sveriges Kommuner och Landsting



# Innehåll

- 7 Sammanfattning
  
- 11 Kommunernas gymnasieresultat läsåret 2016/17
- 12 Två kommunperspektiv: kommunala skolor och hemkommun
- 13 Skillnader i elevsammansättning påverkar resultaten
- 14 Gymnasieskolans genomströmning
- 28 Elever med högskolebehörighet inom tre år
- 29 Övergång till arbete och studier
- 32 Nyckeltal om gymnasiesärskolan
  
- 33 Bilaga 1
  
- 36 Bilaga 2

AHLAN

WASALAN

\* "فراغ" "جدي"

\* Välkommen

\* Bienvenido






# Sammanfattning

I Öppna jämförelser – Gymnasieskola 2018 presenterar SKL ett antal centrala nyckeltal för gymnasieskolan läsåret 2016/17. Statistiken speglar huvudsakligen de elever som läst enligt den reformerade gymnasieskolan (Gy 11).

Nyckeltalen i Öppna jämförelser beskriver situationen dels utifrån elevernas hemkommun, dels för den gymnasieverksamhet som kommunen själv ansvarar för. De kommunala skolornas resultat beskrivs också med hjälp av modellberäknade värden, där hänsyn tas till elevsammansättningen i skolorna.

## **Gymnasieskolans genomströmning fortsätter att öka**

I rapporten beskriver vi genomströmningen inom tre år för de fyra elevkullarna som läst hela sin utbildning enligt Gy 11. Redovisningen omfattar elever som påbörjat sin utbildning på nationella program, framför allt utifrån elever i kommunala skolor. Genomgående visar utvecklingen en positiv trend där ökande andelar elever på både yrkes- och högskoleförberedande program uppnår examen inom tre år. Ökningen är större på yrkesprogrammen, sett över hela tidsperioden, även om de högskoleförberedande programmens resultat ligger på en högre nivå. Kommunala skolor har en något större andel elever som uppnår examen inom tre år än genomsnittet för riket (när vi enbart ser till resultat för nationella program). Våren 2017 uppnådde 73 procent av eleverna på kommunala skolors yrkesprogram en examen inom tre år, vilket är en procentenhet mer än genomsnittet för riket där elever hos alla huvudmän ingår. Motsvarande resultat för elever på högskoleförberedande program är 78 procent i kommunala skolor, också en procentenhet mer än riksgenomsnittet.



Kommunala skolor har en något större andel elever som uppnår examen inom tre år än andra huvudmäns skolor.

Kvinnor uppnår i högre grad än män examen inom tre år, även om den största förbättringen skett bland männen. På yrkesprogrammen är skillnaden mellan kvinnors och mäns resultat marginell.

En jämförelse av de fyra senaste elevkullarna visar att 21 kommuner (vilket motsvarar omkring 11 procent av de med kommunal gymnasieskola) haft en ihållande positiv utveckling vad gäller genomströmning bland elever på yrkesprogram. Bland elever på högskoleförberedande program har 13 kommuner (vilket motsvarar omkring 7 procent av de med kommunal gymnasieskola) haft en resultatförbättring under hela perioden.

Vi följer också upp genomströmningen inom fyra år för att få med de elever som av olika anledningar behöver mer tid på sig att uppnå examen. I beskrivningen inkluderar vi de elever som påbörjat sin utbildning på ett introduktionsprogram.

Totalt sett har resultaten ökat från 69 till 71 procent mellan de tre senaste elevkullarna. Genomströmningen inom fyra år är sammantaget något lägre i kommunala skolor än för riket i genomsnitt (när vi inkluderar elever på såväl nationella program som introduktionsprogram). Detta hänger samman med att det är vanligare att elever som börjar på ett introduktionsprogram läser i kommunala skolor. Introduktionsprogrammen visar generellt låg genomströmning. Däremot ser vi, i likhet med inom tre år, en något större andel elever på kommunala skolors nationella program som når examen inom fyra år jämfört med genomsnittet för riket. I omkring 40 procent av de kommuner som har en egen gymnasieskola, har genomströmningen inom fyra år ökat med en procentenhet eller mer från 2016 till 2017.

### Även högskolebehörigheten ökar

I takt med den tilltagande genomströmningen kan vi notera en ökning av andelen elever på nationella program som uppnått grundläggande högskolebehörighet inom tre år. Förbättringen mellan 2014 och 2017, sett till samtliga huvudmäns skolor, uppgår till omkring tre procentenheter för de högskoleförberedande programmen (från 74 till 77 procent) och omkring två procentenheter för yrkesprogrammen (från 29 till 31 procent).

Kvinnor uppnår i högre grad än män grundläggande högskolebehörighet inom tre år. Störst skillnad mellan könen finns bland yrkesprogramseleverna, vilket kan ha som en förklaring att en större andel av eleverna på de kvinnodominerade programmen siktar mot ett yrke som kräver eftergymnasial utbildning.

Kvinnor uppnår i högre grad än män grundläggande högskolebehörighet inom tre år.



### Övergång till arbete och studier

Den senast tillgängliga statistiken om ungdomars övergång till arbete och studier efter gymnasieskolan visar resultat för elever med slutbetyg våren 2013. Två år efter slutförd gymnasieutbildning (2015) var 71 procent av eleverna antingen etablerade på arbetsmarknaden eller studerande. Detta är tre procentenheter mer än i de två föregående kullarna. Ökningen beror i stor utsträckning på att en större andel ungdomar nått en etablerad ställning på arbetsmarknaden. Förändringen med en ökad andel i etablerad ställning gäller såväl kvinnor som män. Ungdomars övergång till arbete och studier påverkas av faktorer som ligger utanför gymnasieskolans direkta påverkan, såsom läget på arbetsmarknaden.

### Nyckeltal om gymnasiesärskolan i Kolada

Numera finns nyckeltal som beskriver gymnasiesärskolans elever, personal och kostnader inkluderade i nyckeltalssamlingen för Öppna jämförelser – Gymnasieskola i databasen Kolada. Antalet elever i denna skolform har minskat väsentligt sedan åren före gymnasieskolan och gymnasiesärskolan reformerades (2011 respektive 2013) – från 9 400 år 2009 till 5 900 elever 2016.

Två år efter slutförd gymnasieutbildning var 71 procent av eleverna etablerade på arbetsmarknaden eller studerande.



# Kommunernas gymnasie- resultat läsåret 2016/17

*Den här rapporten beskriver kommunernas gymnasieresultat med utgångspunkt i nyckeltal om elevernas betyg läsåret 2016/17 och ungdomarnas verksamhet efter avslutade studier. I likhet med tidigare år fäster vi särskild uppmärksamhet vid de nyckeltal som beskriver elevernas genomströmning och hur denna skiljer sig mellan kommuner och över tid.*

Öppna jämförelser – Gymnasieskola är en samling nyckeltal som tillsammans beskriver gymnasieskolans resultat och resurser. Syftet är att ge kommuner och skolor ett underlag som stimulerar lokalt utvecklingsarbete. I den här rapporten lyfter vi endast ett urval av de nyckeltal som ingår i Öppna jämförelser. All statistik finns dock samlad i kommun- och landstingsdatabasen Kolada, där det är enkelt att jämföra sina resultat över tid och med andra kommuner.<sup>1</sup> Merparten av statistiken går att bryta ner på kön och skolenhetsnivå. I Kolada går även definitioner av nyckeltalen att hitta. Databasen redovisar statistiken efter kalenderår. Det gör att resultatnyckeltalen för exempelvis läsåret 2016/17 visas som värde för 2017. När vi i texten refererar till Kolada avser vi, om inget annat nämns, nyckeltassamlingen för Öppna jämförelser – Gymnasieskola som finns i verktyget Jämföraren. På SKL:s webbplats finns mer information

I Kolada är det enkelt att jämföra sina resultat över tid och med andra kommuner.

Not. 1.  
Från och med årets rapport sammanställer vi inte statistiken i tabellbilagor, utan hänvisar till Kolada.

om hur du kan använda de olika funktionerna i Kolada. I år har nyckeltals-samlingen kompletterats med separata resultat för elever som börjat på ett introduktionsprogram samt uppgifter om andelen nyanlända elever och om gymnasiesärskolan.

## Två kommunperspektiv: kommunala skolor och hemkommun

Statistiken om gymnasieskolans resultat presenteras från två kommunperspektiv. För det första beskrivs resultaten för elever i de kommunala skolorna, oavsett var eleverna är folkbokförda. Detta perspektiv är en central utgångspunkt för de kommuner som anordnar gymnasieutbildning och som ska analysera kvaliteten på den utbildning som kommunen är huvudman för. Skolor som har ett gymnasieförbund som huvudman ingår i redovisningen för den kommun som skolan är belägen i.<sup>2</sup>

För det andra beskrivs resultaten utifrån ett hemkommunperspektiv, det vill säga för samtliga elever som är folkbokförda i kommunen oavsett hos vilken huvudman de går i skola. Detta perspektiv är nödvändigt i uppföljningen eftersom varje kommun har ett ansvar för sina folkbokförda elevers skolgång, oavsett om utbildningen sker i egen regi eller hos en annan huvudman.

Hösten 2016 gick knappt 54 procent av alla gymnasieelever i en kommunal skola belägen i hemkommunen. Denna andel varierar generellt stort mellan de enskilda kommunerna, från 0 procent för de som inte har egen gymnasieskola till drygt 90 procent det aktuella läsåret. Ingen kommun har alltså samtliga sina folkbokförda elever i kommunens egna skolor, vilket gör det nödvändigt att även följa upp de elever som studerar i andra huvudmäns skolor.

Hösten 2016 gick knappt 54 procent av alla gymnasieelever i en kommunal skola i hemkommunen.



## Skillnader i elevsammansättning påverkar resultaten

Skillnader mellan kommuner när det gäller elevernas skolresultat kan ha många olika orsaker. Några handlar om skolans organisation, såsom god ledning, bra lärare och en trygg studiemiljö. Andra orsaker, till exempel vilken utbildnings- och inkomstnivå elevernas föräldrar har, är svårare för skolan att påverka. Elevsammansättningen skiljer sig åt mellan kommuner och skolor, vilket innebär att förutsättningarna ibland ser mycket olika ut.

De senaste åren har antalet nyanlända elever i gymnasieålder ökat markant.<sup>3</sup> Nyanlända elever följs i statistiken upp via två elevgrupper; nyinvandrade elever som har uppehållstillstånd och som har varit folkbokförda i Sverige i högst fyra år, respektive elever med okänd bakgrund som ännu inte har blivit folkbokförda.<sup>4</sup> Den sistnämnda gruppen saknar personnummer vid tiden för statistikens mätning. Därför går dessa elever inte att följa över tid i till exempel de nyckeltal som beskriver andelen som fullföljer gymnasieskolan med examen inom tre eller fyra år.

I den här rapporten beskrivs huvudsakligen resultat för elever i kommunala skolor. Dessa skolor har generellt en större andel nyanlända elever än fristående skolor. Fristående skolors andel av nyanlända elever har inte förändrats nämnvärt under de senaste fem åren utan har legat omkring 9 procent.<sup>5</sup>

### Modellberäknade värden

För att ta hänsyn till skillnader i elevsammansättning och ge en bättre grund för jämförelser mellan kommuner, kompletterar vi de faktiska resultaten i Öppna jämförelser med modellberäknade värden. De modellberäknade värdena visar kommunernas resultat i relation till elevsammansättningen på skolorna. Förenklat kan detta uttryckas som att dessa värden gör det möjligt att jämföra gymnasieresultaten i sin egen kommun med resten av Sveriges kommuner, om de skulle haft liknande förutsättningar.

Vi tar fram modellberäknade värden för de tre nyckeltalen *Gymnasieelever med examen inom 3 år*, *Gymnasieelever med examen inom 4 år* och *Genomsnittlig betygspoäng*. Modellen tar hänsyn till elevernas kön, föräldrarnas utbildningsnivå och inkomstnivå, ekonomiskt bistånd samt andelen nyinvandrade elever. Jämförelsen görs genom att titta på hur mycket en kommuns faktiska värde avviker, positivt eller negativt, från det modellberäknade värdet. I bilaga 1 kan du läsa mer om hur de modellberäknade värdena tas fram och hur de kan användas.

Fristående skolors andel av nyanlända elever har inte förändrats nämnvärt under de senaste fem åren.

Not. 2.  
Läsåret 2012/13 var omkring 17 200 av gymnasieskolans elever nyinvandrade eller hade okänd bakgrund, vilket motsvarar knappt 5 procent av alla elever. Motsvarande siffror var läsåret 2016/17 omkring 49 000 eller drygt 14 procent av eleverna.

Not. 3.  
I gruppen elever med okänd bakgrund ingår också ett mindre antal elever med skyddad identitet.

Not. 4.  
Resterande 91 procent går följaktligen i en skola med offentlig huvudman, det vill säga som drivs av en kommun, ett landsting eller ett gymnasieförbund. I genomsnitt går strax under 75 procent av alla gymnasieelever i en skola med offentlig huvudman.

## Fler faktorer att ta hänsyn till

Förutom elevernas bakgrund finns det ytterligare faktorer att ta hänsyn till vid uppföljningen av elevernas resultat. Med anledning av gymnasieskolans utformning är det inte alldeles okomplicerat att följa upp, analysera och jämföra resultaten för verksamheten. En del nyckeltal inkluderar exempelvis enbart elever på nationella program, medan andra beskriver resultatet för alla elever. Ibland är det de elever som påbörjat studierna ett givet år som avses, andra gånger de som avslutat ett visst år – oavsett när de började. Även kommunernas olika programsammansättning påverkar förutsättningarna för att jämföra resultaten. I bilaga 2 har vi samlat några av de faktorer som kan vara relevanta i analysen av nyckeltalen i Öppna jämförelser – Gymnasieskola.

Huvudman och rektor har ett långtgående ansvar att anpassa utbildningen.

## Gymnasieskolans genomströmning

En av gymnasieskolans största utmaningar är att en relativt stor andel av eleverna inte fullföljer sina studier med examen från ett nationellt program. Samtidigt är en slutförd gymnasieutbildning på många sätt en avgörande faktor för ungdomars etablering på arbetsmarknaden och för övergång till fortsatta studier. Huvudman och rektor har ett långtgående ansvar att anpassa utbildningen efter varje elevs förutsättningar och behov.

Målsättningen för gymnasieskolan är att eleverna ska uppnå examen inom tre år. Vi inleder därför redovisningen med att beskriva genomströmningen inom tre år bland elever på yrkes- respektive högskoleförberedande program. Många elever påbörjar sin utbildning på ett introduktionsprogram, byter program eller behöver av andra anledningar mer än tre år på sig att uppnå examen. Därför redovisar vi också uppgifter om genomströmning inom fyra år, där vi i den här rapporten även inkluderar elever som påbörjat sin utbildning på ett introduktionsprogram.

Uppföljningen av genomströmning inom såväl tre som fyra år utgår från den utbildning och kommun där elever påbörjade sin utbildning och tar inte hänsyn till eventuella byten.

### Åtgärder för att få fler elever att fullfölja gymnasieskolan

Regeringen har under våren 2018 gått vidare med ett urval av de förslag som lades av Gymnasieutredningen (SOU 2016:77). Exempelvis rör det sig om förtydliganden av att stöd ska erbjudas utifrån elevens utbildning som helhet, om informationsöverföring vid övergångar mellan skolformer och/ eller skolenheter samt åtgärder i syfte att stärka introduktionsprogrammen. Många av de föreslagna åtgärderna gäller även gymnasiesärskolan och andra skolformer.





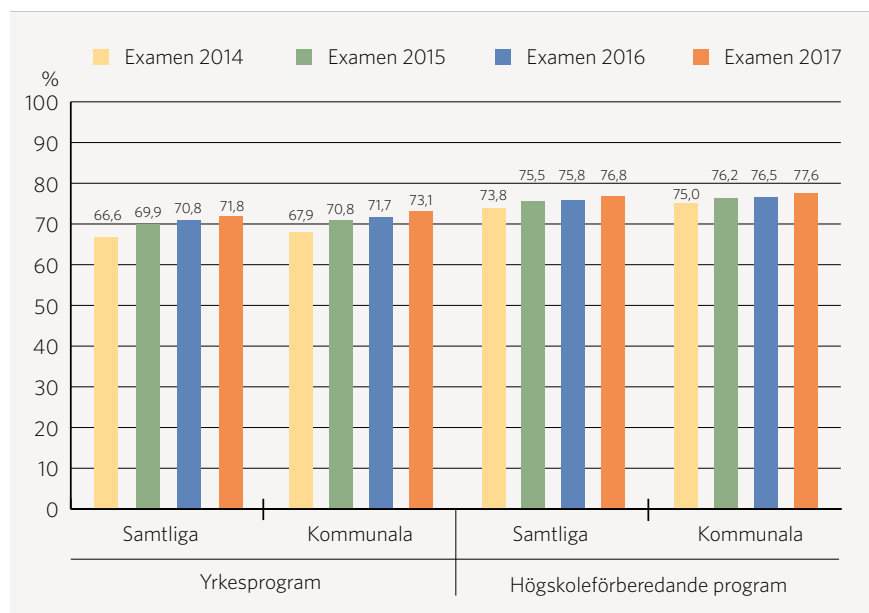
## Nationella program: Elever med examen inom tre år

Beskrivningen av nyckeltalet *Gymnasieelever med examen inom 3 år* visar resultat för de som tog examen våren 2017 med referens till tidigare år. Statistiken utgår från de fyra elevkullar som har läst hela sin utbildning enligt Gy 11 och som började i gymnasieskolan för första gången tre år tidigare, det vill säga hösten 2011, 2012, 2013 respektive 2014. I avsnittet beskriver vi studieresultaten för de elever som börjat sin utbildning på nationella program, medan Kolada även visar data för hela elevgruppen inklusive elever på introduktionsprogram.

Av diagram 1 framgår i vilken utsträckning de elever som påbörjat sin utbildning på yrkesprogram eller högskoleförberedande program uppnått examen. Diagrammet beskriver resultaten dels för samtliga skolor, kommunala och fristående, dels enbart de kommunala skolornas elever. Här jämför vi alltså kommunala skolors resultat med riksgenomsnittet.



DIAGRAM 1. Gymnasieelever med examen inom 3 år, andel (%)



Resultaten har  
förbättrats för såväl  
män som kvinnor.

Genomgående visar diagram 1 en positiv trend där ökande andelar elever på båda typerna av nationella program uppnår examen inom tre år. Resultatförbättringen mellan de fyra elevkullarna är större på yrkesprogram jämfört med högskoleförberedande program, även om de sistnämnda i genomsnitt har en högre genomströmning. Kommunala skolor har en något större andel elever som uppnår examen inom tre år än genomsnittet för riket. Detta gäller både för yrkesprogram och högskoleförberedande program. Våren 2017 uppnådde 73 procent av eleverna i kommunala skolors yrkesprogram en examen inom tre år, vilket är en procentenhet mer än genomsnittet för riket. Motsvarande resultat för elever på högskoleförberedande program är 78 procent i kommunala skolor, också en procentenhet mer än genomsnittet. Genomströmningen på nationella program är alltså något högre i kommunala skolor än i andra huvudmäns skolor.

Resultaten har förbättrats för såväl män som kvinnor. På högskoleförberedande program uppnår kvinnor i högre grad än män examen inom tre år. Skillnaden mellan könen uppgår till omkring sex procentenheter. På yrkesprogrammen är könsskillnaden betydligt mindre, under en procentenhet, oaktat om vi ser till resultat för samtliga elever eller enbart de som går i kommunala skolor.

Störst förbättring mellan de fyra elevkullarna ser vi bland männen och skillnaden mellan kvinnors och mäns genomströmning har minskat under perioden. Det kan dock noteras att på de kommunala skolornas yrkesprogram har kvinnornas resultat förbättrats något mer än männens under hela perioden.

#### Kommunnivå: Elever i kommunala skolor med examen inom tre år

I beskrivningen av kommunernas resultat för detta nyckeltal utgår vi från elever i kommunala skolor. Karta 1 och 2 på följande sidor visar kommunvisa uppgifter om andelen elever som 2017 uppnått examen inom tre år efter studier på yrkesprogram respektive högskoleförberedande program. Den gröna färgen representerar de 25 procent kommuner med högst resultat, den gula färgen de 50 procent kommuner i mitten och de 25 procent kommuner med lägst resultat är markerade med röd färg. Tänk på att färgsättningen visar en kommuns relativa resultat, det vill säga hur det förhåller sig till andra kommuners värden för varje nyckeltal. Det handlar inte om en markering av vilka resultat som är godkända eller underkända.

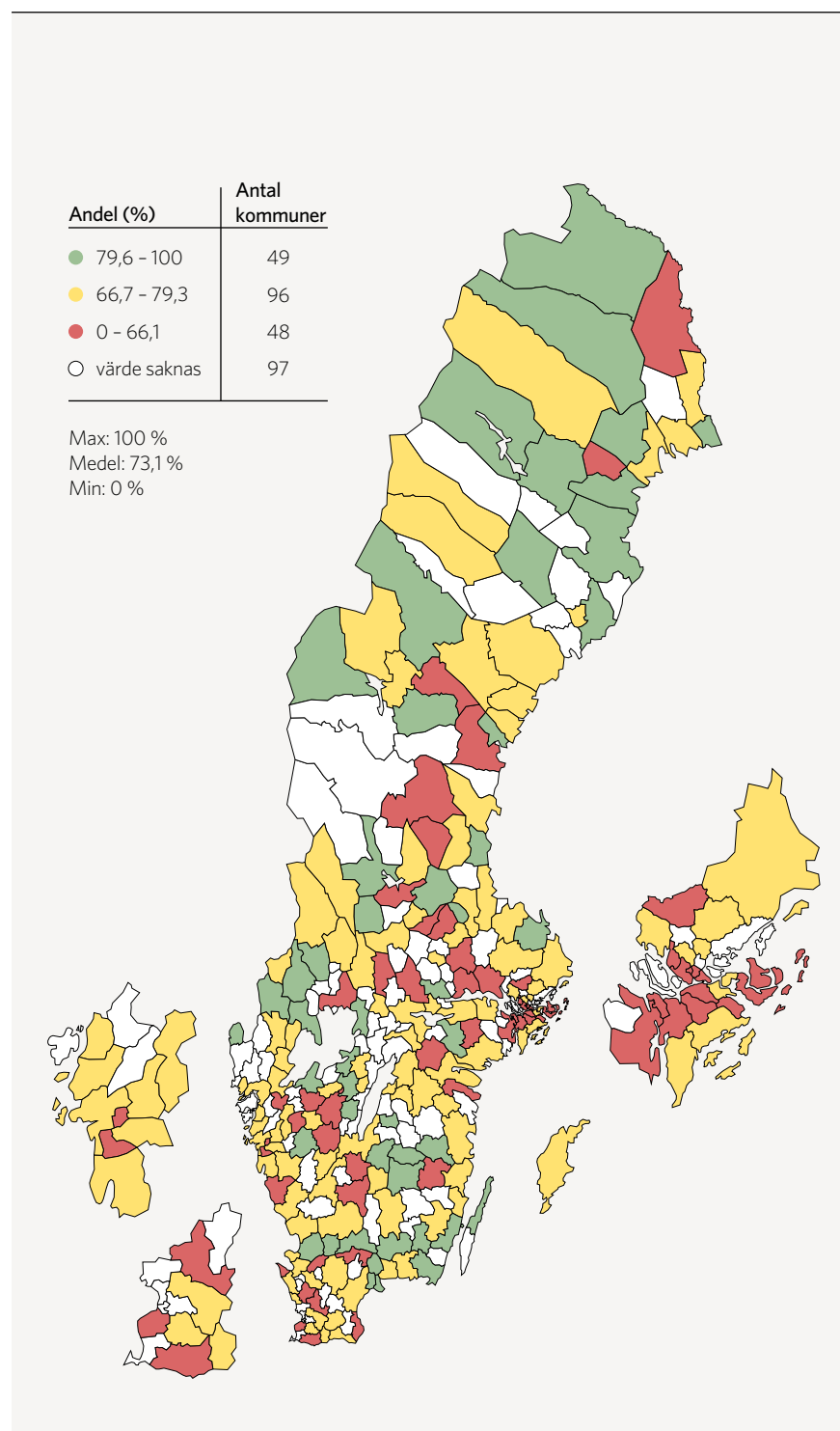
För yrkesprogrammets del varierar andelen elever med examen inom tre år mellan 79 och 100 procent i den fjärdedel av kommunerna som har högst resultat. I motsvarande grupp för de högskoleförberedande programmen är variationen 83 till 100 procent. Hälften av landets kommuner har ett resultat som ligger mellan 67 och 79 procent för yrkesprogrammen, medan variationen i motsvarande grupp för de högskoleförberedande programmen är 73 till 83 procent.

I den fjärdedel kommuner som har lägst genomströmning är variationen mellan 0 och 66 procent för yrkesprogrammen, medan variationen i motsvarande grupp för de högskoleförberedande programmen är 35 till 72 procent.

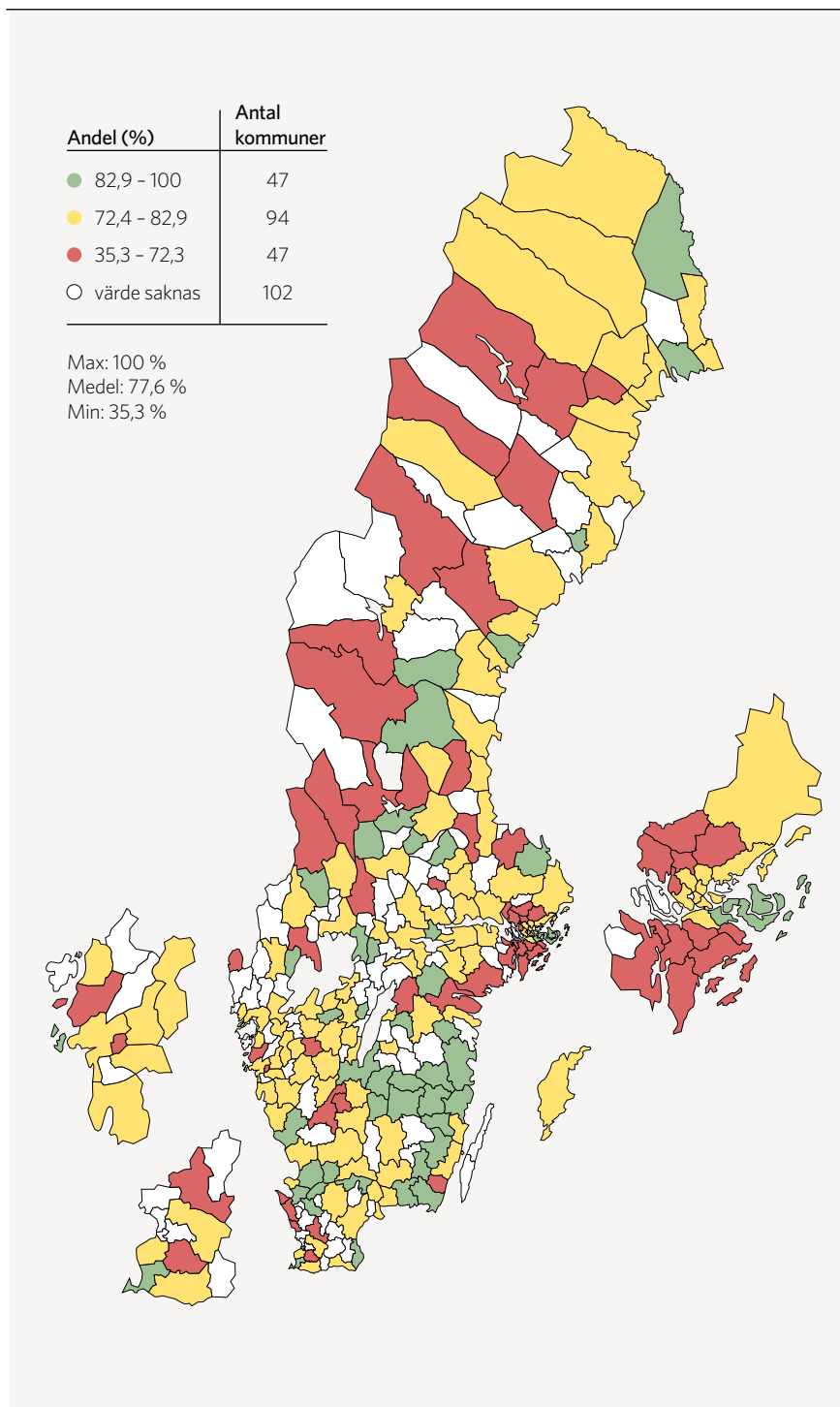
Yrk In - fler elever ska bli behöriga och söka en yrkesutbildning

I kölvattnet av Plug In startar nu den nya satsningen Yrk In där målgruppen övervägande utgörs av ungdomar på introduktionsprogram. Syftet är att fler av dessa ungdomar ska bli behöriga till och söka ett yrkesprogram. Fyra regioner ingår i satsningen, som finansieras med bidrag av Europeiska socialfonden (ESF): Region Västerbotten, Region Jämtland-Härjedalen, Region Gävleborg och Göteborgsregionens Kommunalförbund. Sammanlagt deltar 12 kommuner i projektet som pågår mellan 1 mars 2018 och 28 februari 2020.

KARTA 1. Gymnasieelever med examen inom 3 år, yrkesprogram, kommunala skolor, andel (%)



KARTA 2. Gymnasieelever med examen inom 3 år, högskoleförberedande program, kommunala skolor, andel (%)



### **Kommuner med kontinuerlig förbättring**

Vid en jämförelse mellan de fyra senaste elevkullarna framkommer att 21 kommuner haft en kontinuerlig positiv utveckling vad gäller genomströmning bland elever på yrkesprogram. Här handlar det alltså om hur kommuner presterar över tid i relation till sig själva, inte i relation till övriga kommuner. Tre exempel är Boden, Karlskrona och Vetlanda. Bland Bodens elever på yrkesprogram har andelen med examen inom tre år ökat från 61 till 87 procent. Motsvarande förbättring bland Karlskronas och Vetlandas elever är från 73 till 89 respektive från 85 till 94 procent.

Bland elever på högskoleförberedande program har 13 kommuner haft en resultatförbättring under hela perioden. Exempel är Åtvidaberg, Härnösand och Örnsköldsvik. I Åtvidaberg ökade andelen elever på högskoleförberedande program med examen inom tre år från 71 till 89 procent. Motsvarande förändring i Härnösand och Örnsköldsvik var från 69 till 85 procent respektive 73 till 83 procent. Vid sidan av de kommuner som är nämnda här har också andra kommuner förbättrat sina resultat under hela eller merparten av perioden med undantag för något mellanår av resultatnedgång.

I 101 kommuner har resultaten avseende elever med examen inom tre år på yrkesprogram förbättrats med minst 1 procentenhet eller mer mellan 2016 och 2017. Detta motsvarar 52 procent kommunerna med egen gymnasieskola.<sup>6</sup> I 86 kommuner har resultaten avseende elever med examen inom tre år på högskoleförberedande program förbättrats med minst 1 procentenhet eller mer mellan 2016 och 2017, motsvarande omkring 46 procent av kommunerna med egen gymnasieskola.

### **Alla program: Elever med examen inom fyra år**

Beskrivningen av gymnasieskolans genomströmning inom fyra år visar andelen elever som uppnått examen våren 2017 med referens till tidigare elevkullar. Här beskriver vi alltså resultat för de tre första kullarna som läst sin utbildning enligt Gy 11; nybörjare hösten 2011, 2012 och 2013. Till skillnad från genomströmning inom tre år finns bara data för tre elevkullar.

Diagram 2 visar resultaten för de tre första kullarna fördelat på dels samtliga och kommunala skolor, dels på alla program (inklusive introduktionsprogram, IM), yrkesprogram och högskoleförberedande program.

#### **Nationella målsättningar för gymnasieskolan**

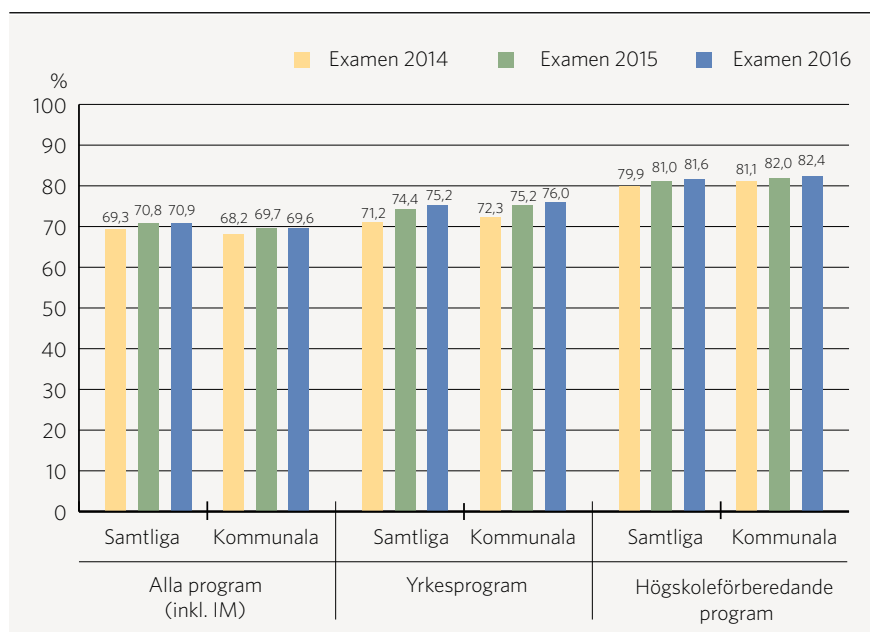
Skolkommissionens slutbetänkande *Samling för skolan* (SOU 2017:35) omfattade bland annat förslag på nationella målsättningar för skolans kunskapsresultat. För gymnasieskolans del identifierades två delmål på området:

- Genomströmningen i gymnasieskolan ska öka.
- Andelen elever med fullföljd utbildning på nationella program ska öka.

Under våren 2018 lägger regeringen fram en proposition där dessa nationella målsättningar är en del. Detta innebär att uppföljningen av gymnasieskolans resultat framöver kan komma att jämföras mot nationellt fastställda etappmål.

Not. 5.  
Kommunala gymnasieskolor med färre än fem elever samt de som inte har egen regi är exkluderade.

DIAGRAM 2. Gymnasieelever med examen inom 4 år, andel (%)



När alla huvudmäns skolor och alla program räknas med har genomströmningen inom fyra år ökat med omkring två procentenheter från 69 till 71 procent mellan 2015 och 2017. Bland kommunala skolors elever ökade andelen från 68 till 70 procent. En förklaring till att genomströmningen är något lägre i kommunala skolor än för riket i genomsnitt, kan vara att det är vanligare att elever som påbörjar sin utbildning på ett introduktionsprogram läser på kommunala skolor. Generellt sett har elever som påbörjat sin utbildning på ett introduktionsprogram låg genomströmning. I den senaste kullen uppnådde totalt sett 14 procent av eleverna en examen inom fyra år, att jämföra med 13 procent bland kommunala skolors elever. Resultaten har varierat med någon procentenhet upp eller ner under de tre senaste åren. Tolkningen av resultaten på kommunnivå behöver ta hänsyn till att övergången till nationella program ser olika ut beroende på vilken sammansättning av introduktionsprogram som finns i kommunen. Genomströmningen är totalt sett högre på högskoleförberedande program än yrkesprogram. För 2017 är andelarna 82 procent jämfört med 75 procent när samtliga skolor ingår i redovisningen och 82 respektive 76 procent för enbart kommunala skolor. I likhet med motsvarande resultat inom tre år ser vi också en något högre genomströmning för elever på kommunala skolors nationella program jämfört med genomsnittet för riket.

En jämförelse mellan andelen elever med examen inom tre respektive fyra år visar att ytterligare omkring fyra till sex procentenheter tar sin examen efter ett fjärde studieår. För de nationella programmen är denna ökning något större på de högskoleförberedande programmen än på yrkesprogrammen.

#### Uppföljning av introduktionsprogrammets resultat

Nyckeltalssamlingen för Öppna jämförelser – Gymnasieskola innehåller nu även separata resultat för introduktionsprogrammets elever. Detta innebär att det är enklare att jämföra hur stor andel av eleverna som uppnår examen från efter inledande studier på introduktionsprogram.

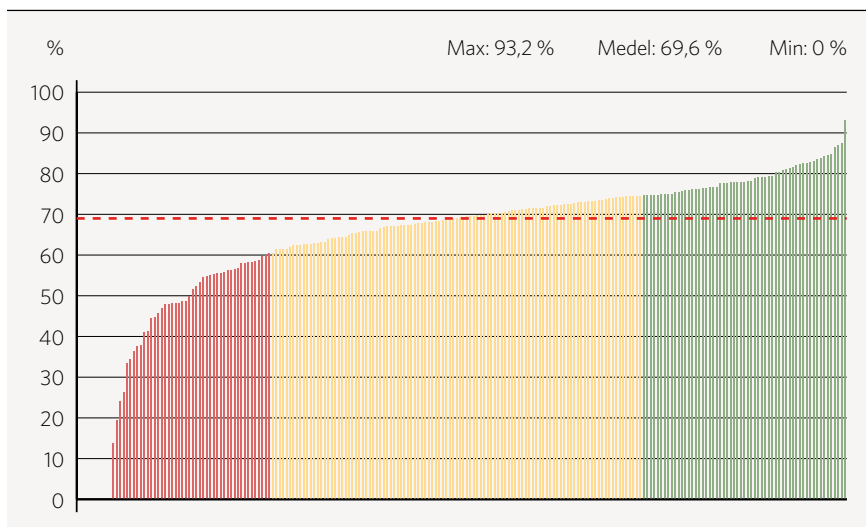
I rutan på sidan 14 nämns en aktuell proposition med det övergripande syftet att få fler elever att fullfölja en gymnasieutbildning. Bland annat föreslås åtgärder för att stärka introduktionsprogrammen, där en viktig del av arbetet kan innebära att utveckla välfungerande sätt att följa upp resultat.



### Kommunnivå: Elever i kommunala skolor med examen inom fyra år

Diagram 3 visar resultat för 2017 för de kommuner som har egen gymnasieskola. Varje stapel i diagrammet representerar värdet för de kommunala skolorna i en kommun. Den vågräta linjen visar riksgenomsnittet för kommunala skolor i landet. Färgkoden visar de 25 procent kommuner med lägst resultat (röda staplar), de 50 procent kommuner i mitten (gula staplar) respektive de 25 procent kommuner med högst resultat (gröna staplar).

DIAGRAM 3. Gymnasieelever med examen inom 4 år, alla program (inkl. IM), kommunala skolor, andel (%)



I diagrammet visas resultat för 222 kommuner. Resterande kommuner saknar egen gymnasieverksamhet eller har färre än fem elever.



Hälften av landets kommuner har ett resultat som ligger inom ett spann om 15 procentenheter, mellan 60–75 procent.

I den fjärdedel kommuner med högst andel elever som uppnått examen inom fyra år varierar resultaten mellan 75 och 93 procent. Motsvarande intervall i fjärdedelen med lägst resultat ligger mellan 0 och 60 procent. Hälften av landets kommuner har följaktligen ett resultat som ligger inom ett spann om 15 procentenheter, mellan 60 till 75 procent som uppnått examen inom fyra år. Tio kommuner har värdet 0, det vill säga inga elever som började gymnasiet 2013 har uppnått examen inom fyra år. Gemensamt för dessa kommuner är att de har få elever och i princip bara introduktionsprogram.

I närmare 40 procent av kommunerna som har kommunal gymnasieskola, 86 av 222, har resultaten förbättrats med minst en procentenhet mellan 2016 och 2017.

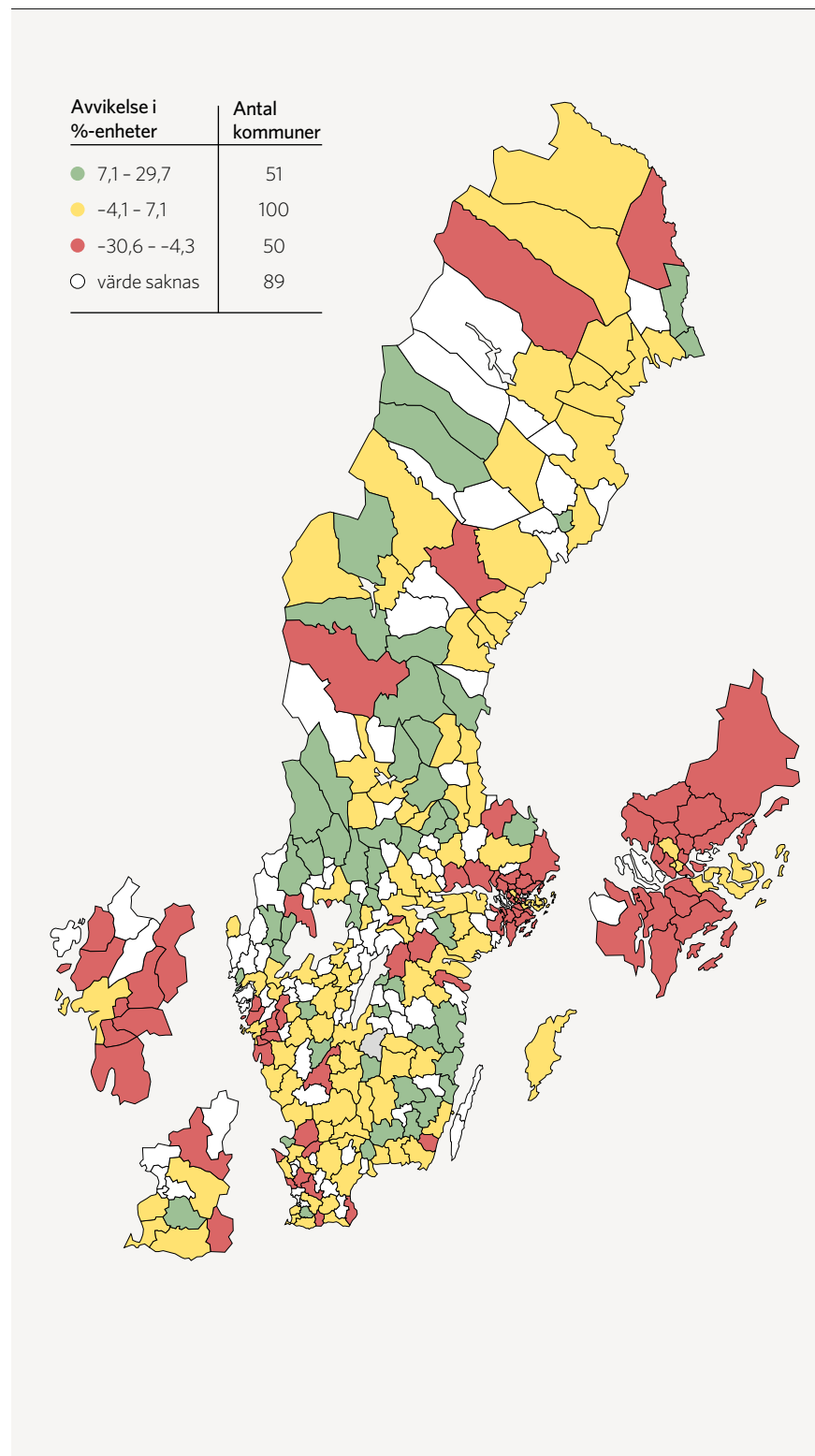
### Kommunernas resultat i relation till elevsammansättningen

Som beskrivits på sidan 15 har vi även tagit fram modellberäknade värden för att beskriva kommunernas resultat i relation till deras elevsammansättning. I karta 3 illustreras resultat i form av avvikelser mellan det faktiska och det modellberäknade värdet. En positiv avvikelse visar att genomströmningen är högre än förväntat givet elevsammansättningen i kommunens skolor, medan en negativ avvikelse visar motsatsen.





KARTA 3. Gymnasieelever med examen inom 4 år, alla program (inkl. IM), kommunala skolor, avvikelse från modellberäknat värde, (%-enheter)



Piteå, Ludvika och Nybro är tre av de av de kommuner som över tid visar ihållande goda resultat.

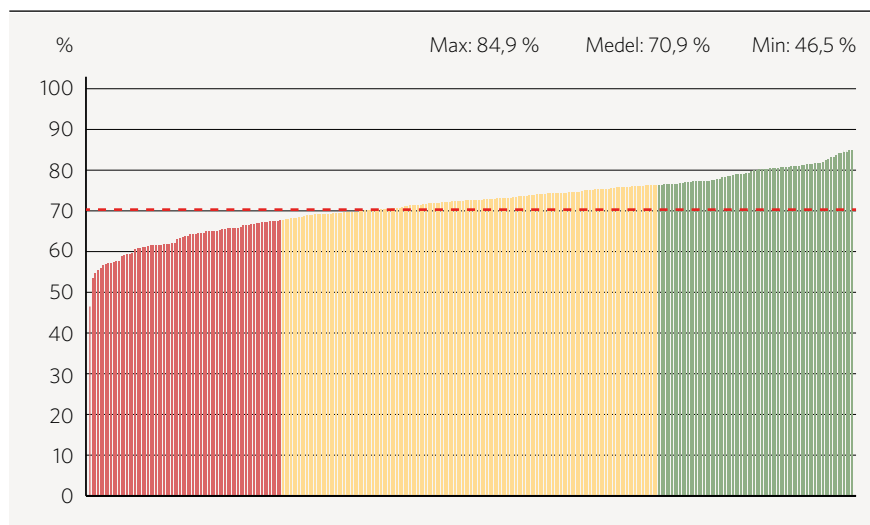
Här kan vi se att i den fjärdedel av kommunerna som har störst positiv avvikelse, har mellan 7 och 30 procentenheter fler elever än förväntat uppnått examen inom fyra år. Genomströmningen i den fjärdedel av kommunerna som har presterat sämst i relation till sin elevsammansättning är istället mellan 4 och 31 procentenheter lägre än förväntat. Följaktligen presterar hälften av landets kommuner mellan 4 procentenheter lägre till 7 procentenheter högre än förväntat sett till elevsammansättningen.

Omkring 20 kommuner har under de tre senaste läsåren haft goda resultat i relation till sin elevsammansättning och samtidigt uppvisat faktiska resultat över genomsnittet vad gäller genomströmning inom fyra år. Piteå, Ludvika och Nybro är tre av de av de kommuner som över tid visar ihållande goda resultat enligt detta mönster. I Piteå uppnådde drygt 81 procent av gymnasieeleverna examen inom 4 år, vilket är 7 procentenheter mer än det modellberäknade värdet. Motsvarande avvikelse i Ludvika är 12 procentenheter (faktiskt värde på 83 procent) och i Nybro nästan 14 procentenheter (med faktiskt värde på 78 procent).

### Kommunnivå: Folkbokförda elever med examen inom fyra år

I diagram 4 visas genomströmning inom fyra år med utgångspunkt i elevernas hemkommun, oavsett var de går i skola. På samma sätt som tidigare representerar varje stapel en kommun, men den här gången utifrån var eleverna är folkbokförda.

DIAGRAM 4. Gymnasieelever med examen inom 4 år, alla program (inkl. IM), hemkommun, andel (%)



Samtliga kommuner ingår i redovisningen.

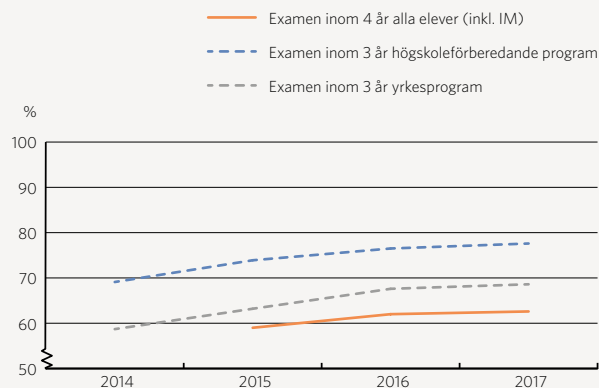
I den fjärdedel kommuner med högst andel elever som uppnått examen inom fyra år varierar resultaten mellan 76 och 85 procent. Motsvarande intervall i fjärdedelen med lägst resultat ligger mellan 47 och 68 procent. Hälften av landets kommuner har därmed ett resultat som ligger inom ett spann om 8 procentenheter, mellan 68 till 76 procent som uppnått examen inom fyra år. I dessa kommuner är andelen elever som går i en kommunal skola belägen i den egna kommunen i genomsnitt lägre än för övriga kommuner.



Tomas Berntsson  
Utbildningsdirektör  
i Göteborg

## Bra analysunderlag ger förutsättningar för tidiga åtgärder i Göteborg

*I Göteborgs stad uppnår en allt större andel av eleverna examen på nationella program inom tre år. Detta även om förändringen skett från en inledningsvis relativt låg nivå. Att genomströmningen kunnat öka relativt mycket i en så pass stor kommun indikerar ett strategiskt arbete.*



*Vad ser du som förklaringar till utvecklingen, Tomas Berntsson, utbildningsdirektör i Göteborg?*

– Jag tror att det är flera faktorer som sammantaget bidrar till den positiva trend som vi nu ser. Vi har delvis ett förändrat arbetssätt på flera nivåer inom organisationen – vi arbetar nu läsårsvis med både planering och uppföljning av våra verksamheter jämfört med tidigare då det ekonomiska året var styrande. Detta innebär bland annat att förvaltningen har bättre förutsättningar att stödja verksamheterna i det systematiska kvalitetsarbetet och med relevanta analysunderlag om kan användas i planeringsarbetet.

– Resultatdata tas fram ur Göteborgs egna system så snart betygen är satta i juni, rektorerna får på så sätt snabb tillgång till analysunderlag att arbeta med. Deras arbete ligger till grund för det lokala förbättringsarbetet och prioriterade satsningar inför det kommande läsåret. Rektorernas egna analyser blir dessutom viktigt input till förvaltningens aggregerade analys på kommunnivå och den övergripande verksamhetsplaneringen.

*Hur arbetar ni för att höja elevernas motivation att fullfölja sina studier?*

– Förutom ett förbättrat uppföljnings- och analysarbete är kvaliteten i undervisningen något som är i fokus. Kollegialt lärande och goda förutsättningar för att bedriva undervisning av hög kvalitet ser vi som en framgångsfaktor. En satsning på språkutvecklande arbetssätt har också bidragit till att undervisningen upplevs som mer tillgänglig för fler elever. När eleverna förstår innehållet i undervisningen känner de sig också mer studiemotiverade.

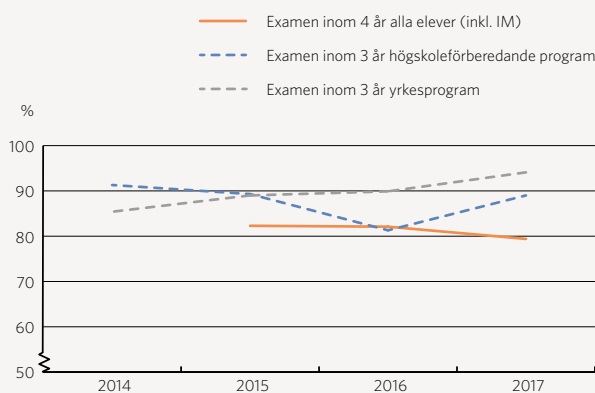
– För att eleverna ska uppnå kunskapskraven och fullfölja sin gymnasieutbildning är skolnärvaron en av de viktigaste faktorerna. Skolnärvaron är den tydligaste indikatorn som går att koppla till skolresultaten – vi kan se att hög närvaro många gånger innebär goda studieresultat. Utifrån detta förhållande har vi fokuserat på och blivit bättre på att följa upp samt ta kontakt med vårdnadshavare och elev i ett tidigare skede i de fall vi sett ökad frånvaro. Vi satsar också på värdegrundsarbete för att skolmiljön ska vara trygg och ge studiero.



Henrik Wågesson  
Gymnasiechef  
i Vetlanda

## Goda relationer framgångsfaktor bakom Vetlandas yrkesprogram

*I Vetlanda kommunala Njudungsgymnasiet har genomströmningen på yrkesprogram ökat från 85 till 94 procent de senaste fyra läsåren.*



*Vad ligger bakom dessa resultat, Henrik Wågesson, gymnasiechef?*

– Det finns en stark tradition av yrkesutbildning eftersom Vetlanda är en industrikommun. Även om vi under de senaste åren har sett ett ökande intresse för de högskoleförberedande programmen, särskilt bland

tjejer, väljer fortfarande en förhållandevis stor andel av eleverna aktivt en yrkesutbildning. Vissa program har högt söktryck, vilket gör att de som blir antagna har relativt goda grundskoleresultat och är studiemotiverade. På det stora hela uppfattas yrkesprogrammen positivt som utbildningar som leder till ett arbete.

– Vi har också många duktiga yrkeslärare på skolan och ett gott samarbete mellan yrkeslärare och lärare i gymnasiegemensamma ämnen. Det finns ett tydligt och strukturerat samarbete mellan elevhälsa, kurator, studie- och yrkesvägledare samt specialpedagoger. Dessa jobbar nära programmen för att ge eleverna och lärarna bästa tänkbara stöd. Både lärare och andra personalgrupper i skolan jobbar hårt på att skapa goda relationer med eleverna och få dem att känna sig sedda. Arbetssättet präglas av flexibilitet och en känsla av att befinna sig i ett mindre sammanhang, där det alltid går att hitta nya vägar.

*Hur ser ert samarbete med det lokala arbetslivet ut?*

– På vissa av yrkesprogrammen arbetar vi utifrån ett lärlingskoncept som innebär att eleverna är ett första år på skolan för att sedan vara ute på en arbetsplats halva tiden. Kopplingen mellan utbildning och yrkesliv är viktig både för utbildningens kvalitet och för elevernas etablering på arbetsmarknaden. Många av våra lärlingselever blir anställda mer eller mindre direkt efter slutförd utbildning.

– Ett nära samarbete mellan skolan och branscherna lokalt i form av välfungerande lokala programråd är en viktig framgångsfaktor för yrkesprogrammen i Vetlanda. Vi jobbar med kvalitetssäkring av utbildningen genom certifieringar, till exempel inom VVS- och fastighetsprogrammet och bygg- och anläggningsprogrammet. På vård- och omsorgsprogrammet samarbetar vi med Vård- och omsorgscollege men också med Höglandssjukhuset. Tillsammans med Teknikcollege arbetar vi för att eleverna ska ha sammanhållna skoldagar och för att det ska vara enkelt att läsa till kurser som ger högskolebehörighet.

– En positiv attityd till utbildningen bland eleverna och välfungerande relationer, bidrog till att vi förra året hade ett par yrkesprogram där samtliga elever uppnådde examen inom tre år.



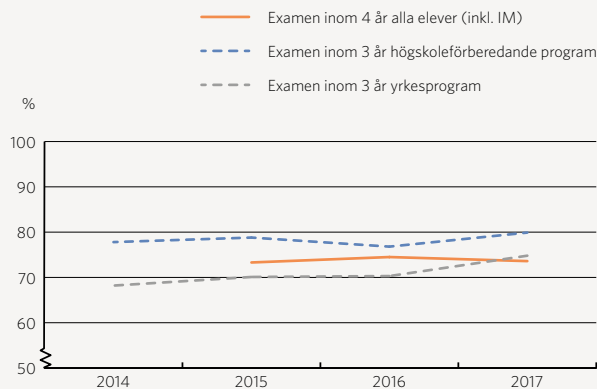
Eva Lindbäck  
Gymnasiechef i Luleå



Jessicka Sörmling  
Utvecklingsledare i Luleå

## Nya arbetsätt för att stärka genomströmningen i Luleås gymnasieskola

*Eleverna i Luleås kommunala gymnasieskola har under flera av de senaste läsåren uppnått bättre studieresultat. Nu satsar kommunen på en strategi som i ännu större utsträckning ska stärka elevernas förutsättningar till en god utbildning och examen.*



*Eva Lindbäck (gymnasiechef) och Jessicka Sörmling (utvecklingsledare) – kan ni berätta lite om ert utvecklingsarbete?*

– Det är spännande att vi redan nu kan se tecken på en positiv utveckling när det gäller genomströmning. Vi vill ta reda på mer om varför eleverna lämnar skolan i förtid och vad vi kan göra för att de ska stanna kvar studietiden ut. Initiativet till arbetet togs av ordförande för barn- och utbildningsnämnden, och strategin har

därefter utvecklats av ledningen för Luleå gymnasieskola.

– Motivationen har vi hämtat i vårt systematiska kvalitetsarbete, de resultatjämförelser som vi gjort i Kolada och i studier som SKLs ”Utbildning – nyckeln till arbete” som visar att en fullföljd gymnasieutbildning på många sätt är avgörande för ungdomarnas framtida bana. I arbetet har vi inspirerats av de framgångsfaktorer som Plug In och Skolverket har identifierat för att förebygga avhopp.

*Kan ni berätta lite mer om hur ni har lagt upp ert utvecklingsarbete?*

– Alla rektorer har fått ett tydligt uppdrag att genom så kallade avbrottsamtal skaffa sig kunskap om orsaker till varför elever vill lämna sina studier. Vi har också arbetat för att skapa tidiga och tydliga rutiner vid frånvaro. Arbetsättet präglas av dialogmöten och kollegialt erfarenhetsutbyte, snarare än återkoppling i rapportform. Nu befinner vi oss i halvtid av vårt första läsår med ett förändrat fokus. Vi kommer att ha resultatdialoger med två till tre rektorer åt gången för att också ta vara på det kollegiala lärandet.

– Inom ramen för ett statsbidrag för elevhälsofrämjande insatser har Luleå gymnasieskola arbetat fram verktyget ”Klasstid”, som alla mentorer har tillgång till. Här kan de hämta inspiration och arbetsätt som kan komma alla elever till nytta. Syftet är att öka kvalitet och likvärdighet i mentorskapet – kvaliteten på denna ska inte avgöras av vem eleven har fått som mentor. Vår utgångspunkt är, att den som mår bra lyckas bättre i studierna. Därför har satsningen på Klasstid en tydlig koppling till vårt mål om ökad genomströmning.

– Materialet som ingår i Klasstid nås via en lösenordsskyddad webbplats. Mentorer kan hämta ner tematiserade övningspass om alltifrån sömn och stresshantering till sex och samlevnad, droger och teambuilding. Materialet har en inbyggd progression där samma teman återkommer i de olika årskurserna men behandlas på olika sätt.

– Vi har också vässade överlämningsrutiner för övergången mellan grund- och gymnasieskola och övergångar inom gymnasieskolan. Här har kommunen samordnat mallar för överföringen av information som rör särskilt stöd och extra anpassningar. Elevkullen som nu söker till gymnasieskolan kommer vara den första som vi använder de samordnade mallarna för.

>>

Nästa steg efter samordningen blir att digitalisera mallarna så att informationsöverföringen kan bli ännu mer effektiv.

#### *Hur tar ni det här arbetet vidare?*

– Framöver har vi också tankar på att ge alla elever en bra start på sin gymnasietid genom ett introduktionspaket. Om allt går vägen innebär det att alla, oavsett om man börjar på ett introduktionsprogram eller ett nationellt program, ska inleda sin gymnasieutbildning med en schemalagd introduktion i fyra delar. Vi vill för det första förklara skillnaden mellan att läsa i grundskolan och gymnasieskolan, till exempel att den sistnämnda är kursutformad. För det andra

har vi märkt att eleverna behöver få information om studiestödssystemet och vad som kan hända med deras studiebidrag vid frånvaro. Vi vill ge alla elever en digital bas för sina studier i en genomgång av Office 365 och färdigheter i studieteknik. Likaså ser vi att eleverna behöver träning i informationssökning. Väl inne i gymnasieskolan arbetar vi också med lärstudior där eleverna kan få hjälp med sina studier.

– Sammanfattningsvis skaffar vi oss mer koll på orsaker till elevers avbrott, samtidigt som vi satsar på verktyg för att ge alla en god start och ett brett stöd att fullfölja studierna. I relationen mellan gymnasieledning och rektor satsar på att skapa arbetsro – vi vill förmedla ett mod att hålla i och hålla ut.

## Elever med högskolebehörighet inom tre år

En följd av reformen Gy 11 är att examen från ett yrkesprogram inte alltid leder till grundläggande behörighet för högskolestudier. För att få det behöver eleverna läsa behörighetsgivande kurser.<sup>7</sup>

I värderingen av resultaten för detta nyckeltal behöver hänsyn tas till att inte alla program huvudsakligen syftar till förberedelse för högskolan. Här beskriver vi endast resultat för nationella program på nationell nivå, men kommunvisa uppgifter finns tillgängliga i Kolada.

Den ökande andelen elever som uppnår examen inom tre år har bidragit till en ökning även vad gäller högskolebehörigheten. Mellan 2014 och 2017 har andelen elever som uppnått grundläggande högskolebehörighet inom tre år ökat med tre procentenheter från 74 till 77 procent för elever på högskoleförberedande program. Motsvarande förändring på yrkesprogramseleverna är något lägre på kommunala skolor jämfört med riksgenomsnittet. På högskoleförberedande program är behörigheten tvärtom något högre på kommunala skolor jämfört med riksgenomsnittet.

Kvinnor uppnår som grupp i högre grad än män grundläggande högskolebehörighet inom tre år. Störst skillnad mellan könen finns bland yrkesprogramseleverna, där 41 procent av kvinnorna och 24 procent av männen uppnår behörighet. Att könsskillnaderna är särskilt stora bland yrkesprogramselever kan bero på att en större andel av eleverna på de kvinnodominerade programmen siktar mot ett yrke som kräver eftergymnasial utbildning.

Ökade möjligheter till grundläggande högskolebehörighet på yrkesprogram

Regeringen föreslår att yrkesprogrammen görs om för att i sitt grundupplägg omfatta de kurser som ger grundläggande behörighet till högskolestudier. För att inte samtidigt behöva minska ner på utrymmet för exempelvis yrkeskurser ska yrkesprogrammen utökas till att omfatta 2 700 till 2 800 poäng. Elever ska ha möjlighet att aktivt välja bort de behörighetsgivande kurser som inte obligatoriskt ingår i programmet. Samma proposition omfattar också ett förslag om införande av ett estetiskt ämne på alla nationella program.

Not. 6.

Utöver den grundläggande behörigheten kräver många högskoleutbildningar även särskild behörighet, vilka vi inte redovisar här.

## Övergång till arbete och studier

Gymnasieskolan har en viktig uppgift att förbereda ungdomar för fortsatta studier och för arbetslivet. Samtidigt påverkas ungas möjligheter av yttre omständigheter, såsom konjunkturläget vid avslutad utbildning. I detta avsnitt presenterar vi uppgifter om etablering på arbetsmarknaden och övergång till högskola och andra studier.

Redovisningen utgår från måttet etableringsstatus<sup>8</sup>, vilket här anger sysselsättning två år efter fullföljda gymnasiestudier. Eftersom uppgifterna bygger på information som lämnas i inkomstdeklarationen förekommer en eftersläpning om två år i statistiken. De senaste resultaten beskriver de elever som fullföljt sin gymnasieutbildning med slutbetyg våren 2013, och deras verksamhet under kalenderåret 2015. Den beskrivna elevkullen var den sista att följa den programstruktur som var gällande före införandet av Gy 11.

Denna redovisning ingick också i Öppna jämförelser – Gymnasieskola 2017. Ny statistik publiceras i Kolada i maj 2018, där de senaste uppgifterna kommer att visa resultat för de elever som fullföljde gymnasieskolan med examen våren 2014. I beskrivningen av resultat på kommunnivå har vi här valt att belysa hemkommunsperspektivet.<sup>9</sup>

### Etablerade och studerande två år efter gymnasieskolan

Diagram 5 visar utvecklingen av andelen etablerade och studerande över tid. Eftersom vi beskriver etablering och studier två år efter gymnasieskolan visar diagrammet uppgifter för elever med slutbetyg våren 2011 och deras status 2013, för elever med slutbetyg 2012 deras status 2014 och så vidare.



Gymnasieskolan har en viktig uppgift att förbereda ungdomar för fortsatta studier och för arbetslivet.

#### Gymnasiebetygen spelar roll för högskoleprestationer

Skolverket undersöker i rapporten *Från gymnasieskola till högskola* om ungdomar som läst ett högskoleförberedande program lever upp till kraven i högskolan. Studien visar att betygen från gymnasieskolan har stor betydelse för högskolestudenternas prestation.

Ungdomar med låga gymnasiebetyg har också en lägre prestation i högskolan. Vilket utbildningsområde högskoleutbildningen sker inom påverkar också prestationerna. De studenter som gått i en fristående gymnasieskola har lägre prestation, även om gruppen samtidigt har något högre gymnasiebetyg.

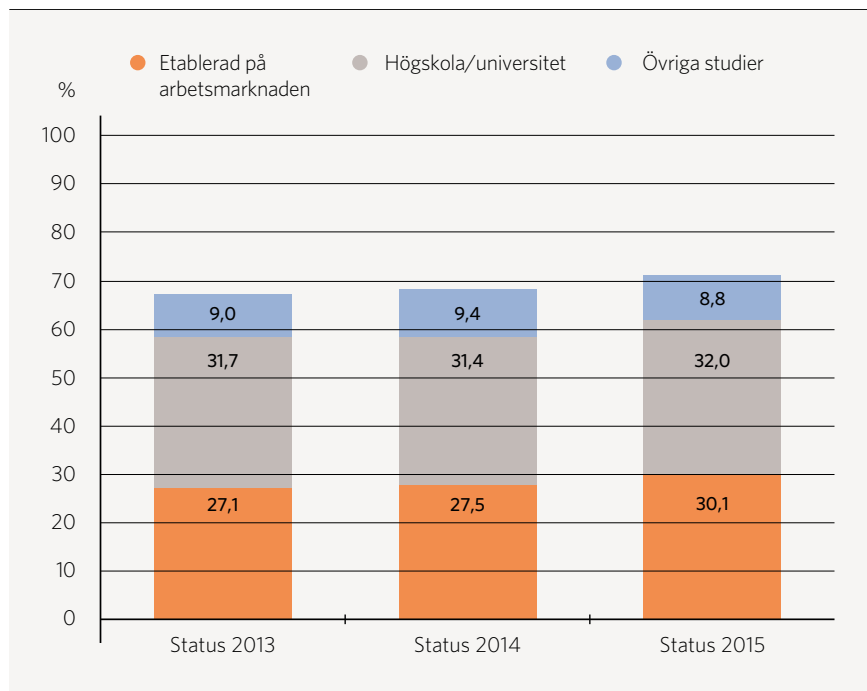
Not. 7.

I Öppna jämförelser används tre av måttets sex kategorier: Etablerad ställning, som omfattar de ungdomar som har starkast anknytning till arbetsmarknaden, samt kategorierna Högskolestuderande och Övriga studiemedelsberättigade studier.

Not. 8.

Uppgifter för båda kommunperspektiven finns i Kolada.

DIAGRAM 5. Ungdomars etableringsstatus 2 år efter gymnasieskolan, elever med slutbetyg 2011-2013, andel (%)



Män har i högre grad en etablerad ställning på arbetsmarknaden jämfört med kvinnor.



Totalt sett var 71 procent av eleverna med slutbetyg våren 2013 antingen etablerade på arbetsmarknaden eller studerande två år efter gymnasieskolan.<sup>10</sup> Detta är tre procentenheter mer än i de två föregående kullarna. Ökningen beror i stor utsträckning på att en större andel ungdomar nått en etablerad ställning på arbetsmarknaden. Förändringen med en ökad andel i etablerad ställning gäller såväl kvinnor som män.

Män har i högre grad en etablerad ställning på arbetsmarknaden jämfört med kvinnor. Bland elever med slutbetyg 2013 var denna andel 34 procent bland männen och 26 procent bland kvinnorna. Kvinnor studerar istället i högre utsträckning i högskolan, 37 procent jämfört med 27 procent bland männen.

Not. 9.

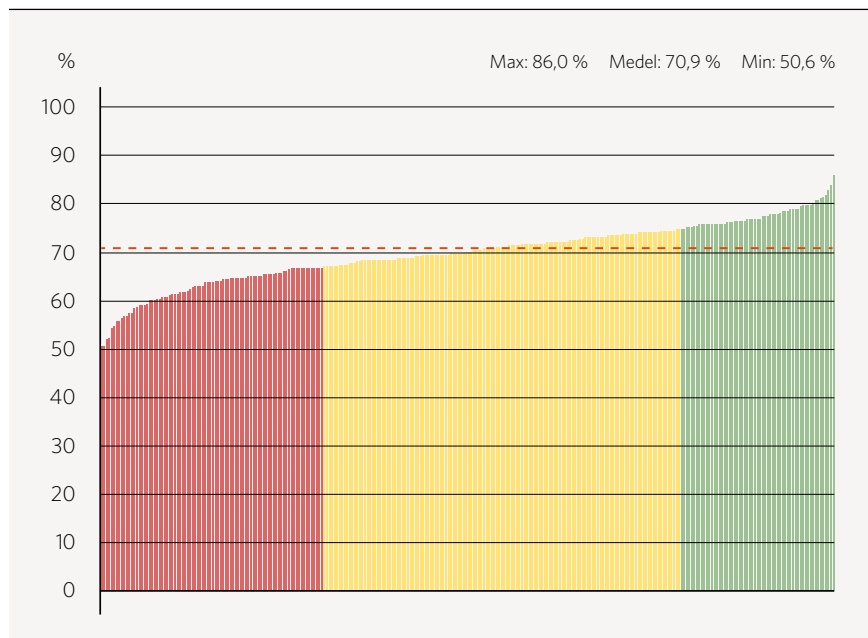
Resterande 29 procent befann sig alltså i en osäker eller svag ställning på arbetsmarknaden eller saknade uppgift om arbete och studier.



### Kommunnivå: Etablerade eller studerande efter två år (folkbokförda ungdomar)

Diagram 6 visar den sammanlagda andelen ungdomar som antingen var etablerade på arbetsmarknaden eller studerande i högskolan eller övriga studie-medelsberättigade studier två år efter avslutad gymnasieskola utifrån var ungdomarna var folkbokförda vid gymnasieutbildningens slut.

DIAGRAM 6. Ungdomar med slutbetyg våren 2013 som är etablerade på arbetsmarknaden eller studerar 2 år efter gymnasieskolan (år 2015), hemkommun, andel (%)



Samtliga kommuner ingår i redovisningen.

I den fjärdedel kommuner med högst andel ungdomar i etablerad ställning eller studier varierar andelen mellan 74 och 86 procent. Motsvarande intervall i fjärdedelen med lägst andel ligger mellan 51 och 66 procent. Hälften av landets kommuner har ett resultat som ligger inom ett spann om 8 procentenheter, mellan 66 till 74 procent ungdomar i etablerad ställning eller studier.<sup>11</sup>

Öppna jämförelser omfattar också statistik om unga invånare i åldern 17 till 24 år som varken arbetar eller studerar. Den senast tillgängliga statistiken för detta nyckeltal rör situationen 2014.<sup>12</sup> Detta år varierade andelen unga i den aktuella åldersgruppen som varken arbetade eller studerade från 5 till 18 procent. I 132 kommuner saknades uppgift om arbete eller studier för minst var tionde ungdom.



Not. 10.

Läs mer i bilaga 2 om faktorer som kan påverka ungdomars övergång till arbete och fortsatta studier.

Not. 11.

Dessa uppgifter redovisades också i Öppna jämförelser - Gymnasieskola 2017. Leverans av data för senare år är försenad från SCB.



#### Förslag för att stärka insatser till unga som varken arbetar eller studerar

Samordnaren för unga som varken arbetar eller studerar har haft till uppdrag att främja samverkan samt öka kunskapen om effekter av olika insatser i syfte att ge bättre förutsättningar åt unga som varken arbetar eller studerar. Samordnaren skulle också främja utbyte mellan kommuner inom ramarna för aktivitetsansvaret och ge förslag på fortsatt stöd till aktörer som arbetar med att stödja unga som varken arbetar eller studerar. I slutbetänkandet *Vårt gemensamma ansvar* (SOU 2018:11) lämnas bland annat följande förslag:

- ▶ Att en normerande standard bör utarbetas för vilka kommunala resurser som bör avsättas för insatser för unga som omfattas av aktivitetsansvaret.
- ▶ Att fortsatt utreda möjligen att ge ersättning till unga inom aktivitetsansvaret.
- ▶ Att kommuner utan avgift ska kunna ta del av uppgifter från UHR:s databas Beda i arbetet med aktivitetsansvaret.
- ▶ Att Skolverket ges i uppdrag att i en förstudie undersöka förutsättningarna att skapa ett system för inrapportering och redovisning av nationell statistik om frånvaro.
- ▶ Att det ska införas en skyldighet för rektorer inom gymnasieskolan och gymnasiesärskolan att erbjuda elever som riskerar att avsluta sin utbildning utan att fullfölja den ett avslutande vägledningssamtal.



Numera finns statistik om gymnasiesärskolans elever, personal och kostnader tillgängliga i databasen Kolada.

Not. 12.

Skolverket 2017: I mötet mellan gymnasiesärskola och gymnasieskola - en rapport om samläsning. Rapport 462.

## Nyckeltal om gymnasiesärskolan

Öppna jämförelser har som regel huvudsakligt fokus på nyckeltal som beskriver resultat. Utfärdande av betyg är frivilligt i gymnasiesärskolan och än så länge finns inte någon nationell uppföljning av studieresultat i denna skolform. Nu finns däremot statistik om gymnasiesärskolans elever, personal och kostnader tillgängliga i databasen Kolada. Merparten av nyckeltalen finns att hämta från år 2007 och framåt, medan några av elevuppgifterna sträcker sig ytterligare en tid bakåt till 1997.

Antalet elever i gymnasiesärskolan har minskat sedan åren före reformerna av gymnasieskolan år 2011 respektive gymnasiesärskolan 2013 - från 9 400 elever år 2009 till 5 900 elever år 2016. Numera ska elever som gått i grundskolan också erbjudas möjlighet att läsa två av gymnasieskolans introduktionsprogram, yrkesintroduktion och individuellt alternativ, om det inte med hänsyn till elevens bästa finns synnerliga skäl mot detta. Skolverket har visat att det finns fördelar för de gymnasiesärskolelever som samläser kurser med elever från gymnasieskolan. Detta gäller särskilt i yrkesämnen som följer gymnasiesärskolans ämnesplaner samt om skolan har byggt en organisation för samläsning och det finns en fysisk närhet mellan de två skolformerna.<sup>13</sup> Enligt samma rapport har fyra av tio gymnasiesärskolor samläsning i någon form.

## BILAGA 1

### Modellberäknade värden

SKL vill möjliggöra mer rättvisande jämförelser mellan kommuner som sinsemellan kan ha väldigt olika förutsättningar. Därför kompletterar vi nyckeltal om faktiska resultat med modellberäknade värden, där skillnaden mellan de två uppgifterna visar hur gymnasieverksamheten i kommunen presterar i relation till elevsammansättningen. Avvikelsen mellan faktiskt värde och modellberäknat värde kan antingen vara positiv eller negativ, det vill säga eleverna i kommunen har presterat bättre eller sämre än förväntat baserat på ett riksgenomsnitt.

Skillnader mellan kommunerna när det gäller elevernas skolresultat kan ha många olika orsaker. Det kan bland annat handla om skolans organisation och ledning, bra lärare samt en trygg studiemiljö. Det finns också faktorer som ligger utanför skolans område som påverkar förutsättningarna att nå goda resultat. Här kan det handla om kommunens storlek och läge, elevgruppens sammansättning och föräldrarnas utbildningsnivå.

Flera studier visar att elevers skolprestationer påverkas av socioekonomiska faktorer som till exempel föräldrars utbildningsnivå och migrationsbakgrund. Skolan har ett kompensatoriskt uppdrag och utifrån detta är det viktigt att både skolor och huvudmän bedriver ett förbättringsarbete med målsättningen att alla elever ska nå så långt som möjligt och fullfölja sina studier. Vår förhoppning är att nyckeltal som tar hänsyn till kommunernas skilda förutsättningar kan öka motivationen för skolor och kommuner att ständigt arbeta för att förbättra verksamheten.

### Hur går det till?

Statistiska centralbyrån (SCB) tar på SKL:s uppdrag fram en modell som beskriver sambandet mellan socioekonomiska faktorer och elevernas resultat på riksnivå. Vi har valt ut tre centrala nyckeltal som beskriver elevernas resultat i gymnasieskolan.

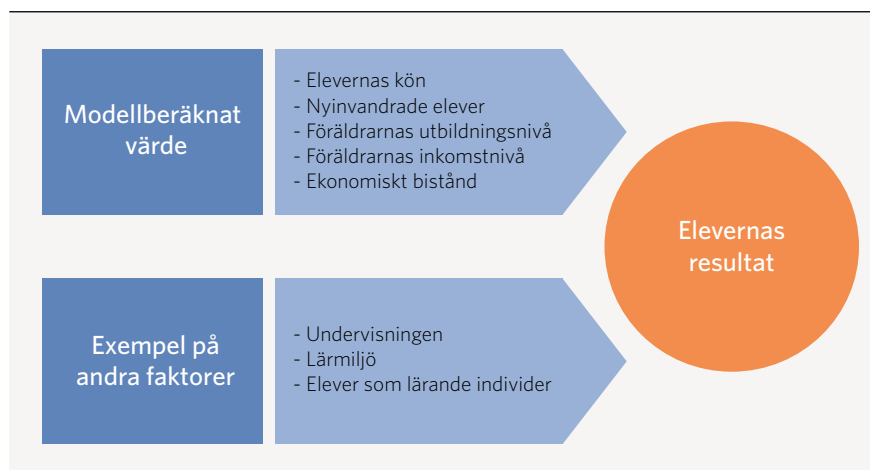
- › Gymnasieelever med examen inom 3 år: Eleven har uppnått examen inom tre år från att ha börjat år 1 på gymnasiet för första gången.
- › Gymnasieelever med examen inom 4 år: Eleven har uppnått examen inom fyra år från att ha börjat år 1 på gymnasiet för första gången.
- › Genomsnittlig betygspoäng: Genomsnittlig betygspoäng för de elever som uppnått examen eller studiebevis om 2 500 poäng.

Den modell som används bygger på data från Sveriges alla gymnasieskolor med minst 15 elever och utgår från elevsammansättningen på varje enskild skola. På så vis tas hänsyn till att det finns stora variationer mellan skolenheter och att sammansättningen av elever i en skola kan påverka resultaten.

I redovisningen av avvikelser från modellberäknat värde har vi dock uteslutit kommuner där underlaget är färre än 30 elever, eftersom skattningarna annars bedömts bli för osäkra.

De förklarande variabler som ingår i modellen är bakgrundsfaktorer som på gruppnivå har en signifikant påverkan på skolresultaten. Till exempel visar Skolverkets statistik att elever vars föräldrar har lägre utbildningsnivå presterar som grupp sämre i skolan, jämfört med de som har högutbildade föräldrar. Likaså har elever med migrationsbakgrund i genomsnitt sämre genomströmning än svenskfödda elever, även när hänsyn tagits till föräldrars utbildningsnivå.<sup>14</sup>

FIGUR 1. Vad påverkar elevernas resultat?



Modellens förklarande variabler visas i den översta pilen i figuren ovan. Faktorer som visas i den nedre pilen ingår alltså inte i den statistiska modellen, utan är exempel på andra orsaker till att elever i olika kommuner presterar olika. Vi nämner bland annat undervisningen och lärmiljön, två aspekter som båda är möjliga för huvudmännen och skolan att påverka.

Med nyinvandrad elev avses i modellen den som invandrat till Sverige tidigast fyra år före mättillfället och som inte tidigare bott i Sverige eller gått i svensk skola. Statistiken omfattar inte asylsökande elever utan enbart de som har blivit folkbokförda i Sverige. Hur stor påverkan andelen nyinvandrade elever har på resultatet skiljer sig åt mellan nyckeltalen. Det beror framförallt på att den genomsnittliga betygspoängen enbart omfattar elever med examen eller studiebevis, samtidigt som det fåtal nyinvandrade elever som slutför sin utbildning har resultat som ligger nära svenskfödda elevers. Därför ingår inte variabeln nyinvandrade elever i modellen för genomsnittlig betygspoäng.

Not. 13.  
Skolverkets uppföljningsstatistik.

## Hur kan resultaten tolkas?

Utifrån den statistiska modellen beräknar vi för varje kommun ett värde som beskriver vilka resultat eleverna i kommunens skolor förväntas ha givet elevsammansättningen. Förenklat kan man säga att det modellberäknade värdet gör det möjligt att jämföra skolresultaten i sin egen kommun med resten av Sveriges kommuner, om de skulle haft liknande förutsättningar. Jämförelsen gör vi genom att titta på hur mycket en kommuns faktiska värde avviker från det modellberäknade värdet.

Modellen för genomsnittlig betygspoäng förklarar i dagsläget omkring 57 procent av variationen i resultat mellan kommunerna. Vidare förklarar modellen för genomströmning inom tre respektive fyra år cirka 70 procent av variationen i resultat mellan kommunerna. Förklaringsgraden skiljer sig således åt mellan de olika modellerna och den är högre i modellen som förklarar variationen mellan kommunerna med avseende på genomströmning inom tre respektive fyra år. Skillnaden kan hänga samman med att det är enklare att utifrån bakgrundsinformation skatta vilka elevgrupper som uppnår examen än vad det är att skatta de fullföljande elevernas betygspoäng.

Sammanfattningsvis innebär detta att omkring 30 till 40 procent av skillnaderna i resultat (beroende på vilken modell) påverkas av andra faktorer än de som ingår i beräkningen. Exempel på sådana faktorer är, som nämnts, den undervisning eleverna får i skolan och lärmiljön där eller andra bakgrundsfaktorer än de som ingår i modellen.

## Jämförbarhet mellan åren

Den modell som använts för årets Öppna jämförelser – Gymnasieskola är densamma som förra året. Däremot justerades modellen 2016 för att ta hänsyn till andelen nyinvandrade elever i gymnasieskolan i skattningen av förväntad genomströmning. Vid jämförelser med tidigare års resultat behöver hänsyn tas till denna förändring.

## BILAGA 2

### Faktorer att ta hänsyn till i analysarbetet

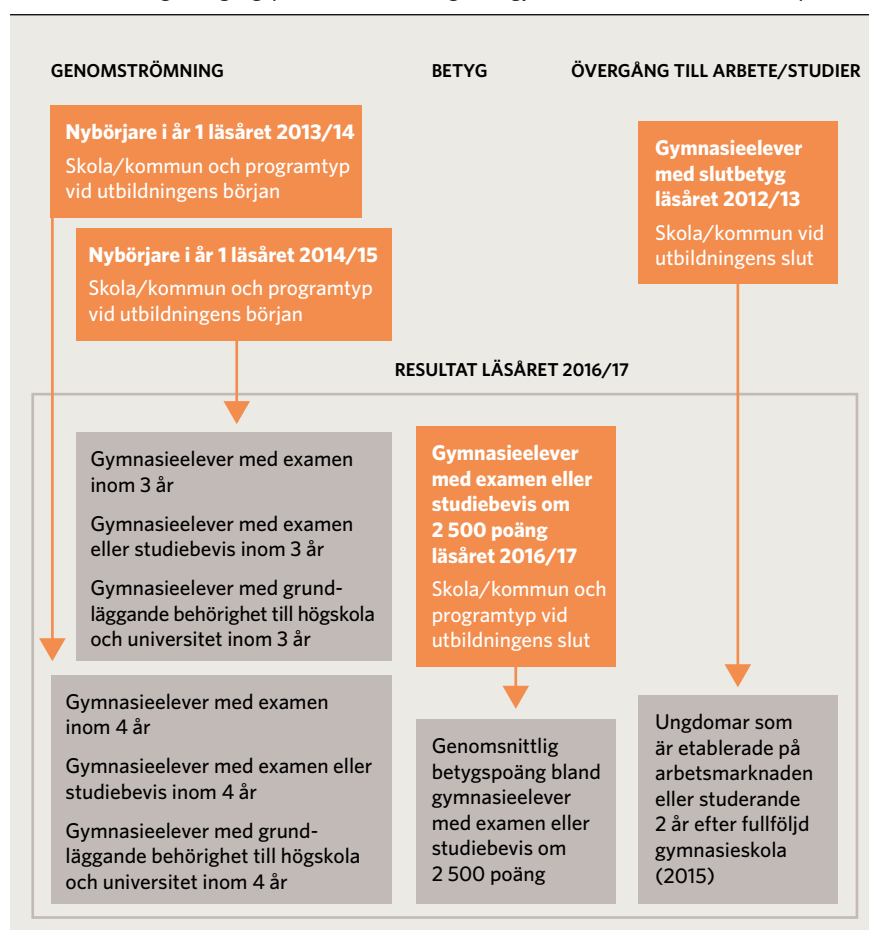
Det är inte helt okomplicerat att följa upp, analysera och jämföra resultaten i gymnasieskolan. Skolformens uppbyggnad, med till exempel olika programtyper, liksom möjligheten att komplettera examen efter gymnasietidens slut och att utbildningen är frivillig är några av de faktorer som behöver tas hänsyn till för att analysen ska hamna rätt. I den här bilagan har vi samlat några av de aspekter som kan vara användbara i arbetet med att analysera resultaten i Öppna jämförelser – Gymnasieskola.

### Resultaten beskrivs med olika utgångspunkter

Beskrivningen av gymnasieskolans resultat utgår dels från genomströmningen i en given nybörjarkull, dels från betygen bland de elever som fullföljer utbildningen. Vi redovisar också uppgifter om övergång till arbete och studier två år efter gymnasieskolan. Principen att beskriva resultat är densamma i Öppna jämförelser som i Skolverkets officiella statistik. Figuren på nästa sida åskådliggör de olika utgångspunkterna för att mäta gymnasieskolans resultat läsåret 2016/17.

Genomströmningsmått (det vill säga andelen elever som uppnått examen inom tre respektive fyra år) inkluderar för det aktuella läsåret samtliga elever som för första gången påbörjade gymnasieskolans första år hösten 2014 respektive 2013. Även andelen som uppnått grundläggande behörighet till universitet och högskola inom tre respektive fyra år beskrivs för dessa två nybörjarkullar. Statistiken om genomströmning och grundläggande högskolebehörighet utgår från det program och den skola som en elev började sin gymnasieutbildning på och tar alltså inte hänsyn till eventuella byten. Däremot speglar nyckeltalet *Genomsnittlig betygspoäng* enbart de elever som fullföljt sina studier med examen eller studiebevis om 2 500 poäng läsåret 2016/17, oavsett när studierna påbörjades. Även beskrivningen av ungdomars etablering och studier två år efter fullföljd utbildning utgår från den grupp elever som uppnått slutbetyg i gymnasieskolan. De sistnämnda måtten utgår från uppgifter om det program och den skola där eleverna fullföljde sin utbildning.

FIGUR 2. Förklaring av utgångspunkter i beskrivningen av gymnasieskolans resultat 2016/17



I varje elevkull är det en betydande andel som inte fullföljer sin utbildning. Det är viktigt att uppmärksamma att dessa elever varken ingår i statistiken om betygspoäng eller övergång till arbete eller studier efter gymnasieskolan.

### Vilka program eleverna går på verkar resultaten

Vilken programsammansättning som finns i varje kommun är också något som kan påverka resultaten och som behöver tas hänsyn till i analysen. Med den reformerade gymnasieskolan gjordes större åtskillnad på programmen utifrån det tänkta syftet med studierna. Studier på yrkesprogram ska i huvudsak förbereda för en direkt övergång till arbetslivet, medan studier på högskoleförberedande program huvudsakligen ska förbereda för fortsatta studier. Målet med studier på de nationella programmen, oavsett typ, är att eleverna ska uppnå examen.

För introduktionsprogrammen kan syftet variera mellan att förbereda för övergång till nationella program eller för direkt övergång till arbetslivet.

Studietiden är inte fastställd till en särskild tid som på de nationella programmen och leder inte alltid till att ett betygsdokument rapporteras in till myndigheterna. Det är därför svårt att utifrån enbart statistiken beskriva om eleverna på introduktionsprogrammen har fullföljt intentionerna med sina studier.

I nyckeltalen räknas elever som avslutat sin utbildning på ett introduktionsprogram, eller som läst ett reducerat nationellt program, inte till kategorin elever med slutförda studier. Detta trots att eleven kan ha fullföljt sin individuella studieplan. Kommuner som har en stor andel elever på introduktionsprogram kan i statistiken därför se ut att ha sämre resultat än de kommuner som har en stor andel elever på nationella program.

### **Yttre faktorer som påverkar övergång till arbete och vidare studier**

Vad gäller nyckeltalet om etablering på arbetsmarknaden och övergång till fortsatta studier efter gymnasieskolan ska det hanteras som ett indirekt, snarare än direkt, mått på prestationer i gymnasieskolan. Här är det många yttre faktorer som påverkar utfallet. Flera studier visar att bland annat konjunkturläget vid tidpunkten för inträdet på arbetsmarknaden, liksom bransch och förutsättningar på den regionala eller lokala arbetsmarknaden påverkar ungdomars övergång från gymnasieskola till arbetsliv.

På samma sätt kan högskolans dimensionering av utbildningsplatser påverka övergången till högre studier. I Öppna jämförelser utgår vi från gruppen ungdomar som har uppnått slutbetyg i beskrivningen av övergången till arbete och studier. Det gör vi eftersom vi vill lyfta fram just gymnasieutbildningens inverkan på övergången.

### **Små elevantal ger osäkra uppgifter**

Viktigt att notera är att de kommunvisa resultaten i flera fall baseras på ett mycket begränsat elevunderlag. Detta gör att uppgifterna är statistiskt osäkra och att variationerna i resultat mellan åren kan bli väldigt stora, eftersom en enskild elev kan ha stor påverkan på resultatet. För dessa kommuner är det särskilt viktigt att analysera sina resultat över tid och inte bara för något enstaka år. I Kolada är det enkelt att ta fram tidsserier för nyckeltalen i Öppna jämförelser. Som nämnts ovan kan resultat bland kommuner med små elevantal variera mycket mellan åren, medan kommuner med många elever tenderar att ha mer stabila resultat. Detta bör tas i beaktande då jämförelser görs.

Uppgifter som omfattar färre än fem elever redovisas inte av sekretesskäl. För de modellberäknade värdena redovisas inte uppgifter som baseras på färre än 30 elever då skattningarna bedöms bli för osäkra.

### **Resultaten visar genomsnitt**

Statistiken som Öppna jämförelser – Gymnasieskola bygger på visar genomsnittliga värden. Inom en kommun kan resultaten variera såväl mellan som inom skolor. Redovisning per programtyp döljer också skillnader mellan de enskilda programmen. För ökad förståelse av resultaten kan det därför vara användbart att bryta ner statistiken på skolenhetsnivå och på enskilda program. I Kolada finns uppgifter på skolenhetsnivå, uppgifter för enskilda program går att hitta i Skolverkets databas Siris ([siris.skolverket.se](http://siris.skolverket.se)).





ÖPPNA JÄMFÖRELSER

## Gymnasieskola 2018

Sveriges Kommuner och Landsting tar årligen fram Öppna jämförelser – Gymnasieskola i syfte att ge politiker, tjänstepersoner, rektorer och lärare underlag i det systematiska kvalitetsarbetet.

Rapporten fokuserar på nyckeltal om gymnasieskolans genomströmning, det vill säga andelen elever som uppnår examen inom tre eller fyra år.

All statistik som ingår i Öppna jämförelser – Gymnasieskola finns tillgänglig i databasen Kolada. Ytterligare stödmaterial finns att tillgå på SKL:s webbplats.

ISBN 978-91-7585-622-3

Beställ eller ladda ner på [webbutik.skl.se](http://webbutik.skl.se)

Post: 118 82 Stockholm | Besök: Hornsgatan 20

Telefon: 08-452 70 00 | [www.skl.se](http://www.skl.se)