



# Zorunlu Psikiyatrik Tedavi

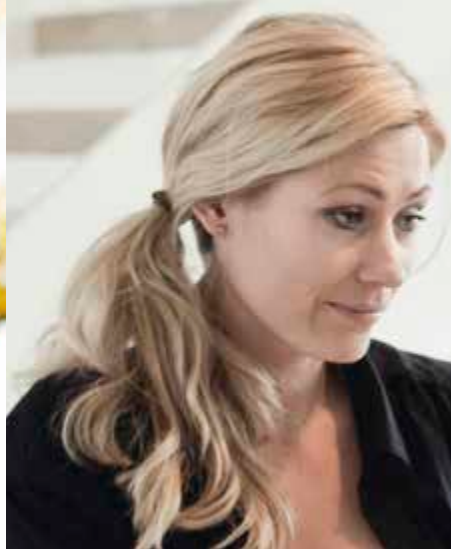
Zorunlu Psikiyatrik Tedavi Yasası kapsamında tedavi gören  
sizin için bilgiler



Nationell Samverkan f r Psykiisk H llsa



Sveriges  
Kommuner  
och Landsting



## ***İMDİ NE OLACAK?***

Zorunlu tedavinin amacı, zor kullanılarak tedavi görme durumunda kalmamanız için kendinizi iyi hissetmenizi sağlamaktır. Bu broşürde Zorunlu Psikiyatrik Tedavi Yasası (LPT) ve hasta olarak sahip olduğunuz haklar anlatılmaktadır.

### ***Buraya niye geldim?***

Zorunlu tedavi ile kişinin bir psikiyatri kliniğinde kendi isteği dışında tedavi görmesi kastedilmektedir. Zorunlu tedavi için, sağlanması gereken üç kriter vardır. Ciddi bir psikiyatrik rahatsızlığınız bulunmalı, 24 saat bakıma ihtiyacınız olmalı ve tedavi almaya rıza göstermiyor olmalısınız. Zorunlu tedaviye dair karar başhekim tarafından alınır. Eğer başhekimin kararına katılmıyorsanız idari mahkemeye itiraz edebilirsiniz. Broşürün devamında nasıl itiraz edebileceğiniz hakkında bilgiler bulabilirsiniz.

### ***Kendine gelme ve ilaçla tedavi***

Tedavinin amacı kendi kendinize bakabilme kabiliyetinizi arttırmaktır. Bazen dinlenme, beslenme, toparlanma ve konuşabilecek birisi yeterli olabilir, ancak genellikle bir çeşit ilaç tedavisine de gerek duyulur. Doktorun verdiği ilacı almak istemezseniz, ilaç iradeniz dışında size kullanılabılır. Bu, mümkün olduğu kadar kaçınılması gereken bir durumdur. Doktorun hangi ilacı verdiği, ilacın etkileri ve yan etkilerini bilme hakkınız vardır.

### **Zorlama tedbirleri**

Eğer diğer hastalar için tedaviyi ciddi şekilde zorlaştırırsanız, diğer hastalardan ayrı tutulabilirsiniz. Bu sizin odanızdan çıkmamanız veya kapınızın kilitli tutulması anlamına gelebilir. Karar başhekimce alınır ve en fazla sekiz saat içindir. Tecrit uzatılabilir, ancak öncesinde size başhekimle görüşme ve konuşma imkanı tanınır.

Eğer kendinize veya diğer kişilere zarar verme riskiniz varsa daha ileri zorlama tedbirleri alınabilir. Bu, kendinize veya bir başkasına zarar vermemeniz için kısa süreyle kayışlar kullanılarak bir yatağa bağlanmanız anlamına gelebilir. Bu uygulama için başhekimin kararı gerekmektedir. En fazla dört saat bağlanabilirsiniz ve yanınızda her zaman personel bulunacaktır. Eğer durum kontrol altında değilse, bağlama uzatılabilir, ancak öncesinde size başhekimle görüşme ve konuşma imkanı tanınır. Bir diğer tedbir ise vücut aramasıdır. Bu işlemin amacı, kendinize veya bir başkasına zarar verebilecek bir cismin bölüme sokulmasına engel olmaktır.

Zorlama tedbirlerine itiraz edilemez. Zorlama tedbirlerine başvurulursa, sonrasında, olanları tartışabilmek için bir görüşme talep etme hakkınız vardır. Bu görüşmenin amacı bir daha benzeri durumların yaşanmaması için birlikte bir yol bulunmasıdır.

### **Destek sorumlusu**

Destek sorumlunuz bulunmasına hakkınız vardır. Bu sorumlu Hasta Kurulu tarafından belirlenen ve o bölümde çalışmayan bir kişidir. Destek sorumlusunun sizi bölümünüzde ziyaret etme hakkı vardır, gizlilik sorumluluğu vardır ve şahsi konularda sizi destekleyebilir. Sız ve destek sorumlunuz isterse, destek faaliyeti zorunlu tedavinin son bulmasından sonra dört hafta süreyle uzatılabilir. Eğer bir destek sorumlusu ile görüşmek istiyorsanız, irtibat sorumlunuza söyleyin Hasta Kurulu'na iletin.

### **İzin**

Bazı durumlarda başhekimin izniyle klinikten geçici olarak ayrılabilirsiniz. İzin uygulaması örneğin ilaç tedavisi gibi bazı koşullarla birleştirilebilir. Eğer şartlar gerektirirse, başhekim izni geri çekebilir. Tedavi sırasında istediğiniz her hangi bir zamanda izin talep edebilirsiniz. Eğer başhekim izin vermezse, bu karara İdari Mahkeme nezdinde itiraz edebilirsiniz.

### **Cep telefonu, internet ve e-posta**

Genellikle örneğin cep telefonu, internet ve e-posta gibi elektronik imkanları kullanma hakkınız bulunur. Eğer kullanımı tedaviyi zorlaştırıyorsa, başhekim elektronik imkanların kullanımını sınırlayabilir. Bu karara İdari Mahkeme nezdinde itiraz edebilirsiniz.

*Sağlık durumunuz ve planlanan tedavi hakkında bilgi edinme hakkınız bulunmaktadır.*

---

### ***İtiraz etme***

İstedığınız her hangi bir anda zorla tedavi kararına itiraz edebilirsiniz. İtirazı İdari Mahkeme'ye yapacaksınız. Size destekle görevli ücretsiz bir hukuki vekil kullanma hakkınız vardır. Duruşma öncesinde tedavi karar belgesini ve yatırılmanız ile ilgili olarak tutulan jurnalleri okumaya hakkınız vardır. Duruşma sırasında sizin veya hukuki vekilinizin neden zorunlu tedavi istemediğinize dair düşüncelerinizi açıklama imkanı olur. Duruşma sırasında bir başka hastanede çalışan bir tıbbi bilirkişi doktor hazır bulunacaktır. Doktorun görevi jurnalinizi inceledikten sonra ve hem

sizi hem de başhekimini dinledikten sonra bağımsız görüşlerini bildirmektir. Daha sonra İdari Mahkeme tedavinin sürmesi veya son bulması hakkında karar verir. Karar sonrasında neyin geçerli olduğu hakkında size ve tedavi sorumlularına tebligat yapılır.

### ***Bilgi edinme hakkı***

Zorunlu tedavi görmenizin gerekçesini bilme hakkına sahipsiniz. Ayrıca sağlık durumunuz ve planlanan tedavi hakkında bilgi edinme hakkınız da bulunmaktadır. Tercüman kullanma hakkınız vardır. Bir tercüman birbirinizi anlamanızı kolaylaştırabilir.



---

## SÖZLÜK

### *Tedavi karar belgesi*

Tedavi karar belgesi bir kişinin kendi rızası olmadan hastanede tedavi edilebilmesi için gereken özel bir doktor belgesidir. Yatırılma kararı için tedavi karar belgesi dört günden eski olamaz. Bölüme geldiğinizde bir hekim tarafından daha muayene edilirsiniz.

### *Hasta kabul kararı*

Tedavi karar belgesi yardımıyla, psikiyati uzmanı bir doktorun sizinle konuşma ve tedavi ihtiyacınızı değerlendirme yapabilmesi için hastanede tutulabilirsiniz. Bu doktor LPT yani Zorunlu Psikiyatrik Tedavi Yasası gereğince hasta kabul kararı alabilir. Bu muayene hastaneye gelmenizi izleyen 24 saat içerisinde yapılmalıdır.

### *İrtibat sorumlusu*

İrtibat sorumlusu tedavi gördüğünüz yerde çalışan ve başvurabileceğiniz, sizin için daha fazla sorumluluk sahibi bir kişidir. Bu aynı işlevi sağlayan bir grup veya tedavi ekibi olabilir.

### *Destek sorumlusu*

Destek sorumlusu Hasta Kurulu tarafından belirlenen ve o bölümde çalışmayan bir kişidir. Destek sorumlusunun sizi bölümünüzde ziyaret etme hakkı vardır ve şahsi konularda sizi destekleyebilir.

### *Tedavi planı*

Tedavi planı sizin kabulünüzden sonra en kısa zamanda oluşturulan bir belgedir. Bu plan mümkün oldukça, hasta olarak sizinle danışma içerisinde hazırlanacaktır. Eğer uygunsuz değilse, planlama sırasında akrabalar da bulunacaktır. Tedavi planında zorunlu tedaviye artık ihtiyaç kalmamasını sağlayacak tedavi işlemleri ve diğer unsurlar tanımlanır.

### *Başhekim*

Başhekim bir bölümde çalışan, psikiyatri alanında uzman bir doktordur. Zorunlu tedavi konusunda bütün karar ve işlemlerden sorumlu olan başhekimdir.

### *İzin*

Alınan psikiyatrik tedaviden kısa süreli ayrılınmasıdır.

### *Üst araması*

Kişinin üstündeki elbise ile yanındaki çanta, paket ve diğer nesnelerin aranmasıdır.

### *Yüzeysel vücut araması*

Vücudun görünür kısımlarıyla, koltukaltları, saç ve ayak tabanlarının aranmasıdır.

---

---

## ***NPSH'NIN ÜYE ÖRGÜTLERINDEN HER HANGI BIRIYLE TEMASA GEÇMEKTEN ÇEKİNMEYİN***

*Frisk och Fri* – Riksföreningen mot ätstörningar, [www.friskfri.se](http://www.friskfri.se)

*Riksförbundet Attention*, [www.attention-riks.se](http://www.attention-riks.se)

*Riksförbundet Balans*, [www.balansriks.se](http://www.balansriks.se)

*RFHL* – Riksförbundet för Rättigheter, Frigörelse, Hälsa, Likabehandling, [www.rfhl.se](http://www.rfhl.se)

*RSMH* – Riksförbundet för Social och Mental Hälsa, [www.rsmh.se](http://www.rsmh.se)

*RUS* – Riksförbundet Ungdom för Social hälsa, [www.rus-riks.se](http://www.rus-riks.se)

*Schizofreniförbundet* – Intresseförbundet för personer med schizofreni och liknande psykoser, [www.schizofreniforbundet.se](http://www.schizofreniforbundet.se)

*SPES* – Riksförbundet för SuicidPrevention och Efterlevandes stöd, [www.spes.se](http://www.spes.se)

*Svenska OCD-förbundet Ananke*, [www.ocdforbundet.se](http://www.ocdforbundet.se)

*Sveriges Fontänhus*, [www.sverigesfontanhus.se](http://www.sverigesfontanhus.se)

*ÅSS* – Svenska ångestsyndromsällskapet, [www.angest.se](http://www.angest.se)

*FMN* – Riksförbundet Föräldraföreningen mot narkotika, [www.fmn.se](http://www.fmn.se)

*SHEDO* – Self Harm and Eating Disorders Organisation, [www.shedo.se](http://www.shedo.se)

---



## ***SORUNUZ VAR MI?***

Personal siz hastalar için vardır. Onlara soru sorabilir ve yardım isteyebilirsiniz. Daha fazla bilgi okumak istiyor musunuz? Zorunlu Psikiyatrik Tedavi Yasası her zaman klinikte bütün hastaların görebileceği bir yerde asılı olacaktır.

Daha fazla bilgi için: [www.1177.se/Regler-och-rattigheter/Psykiatrisk-tvangsvard/](http://www.1177.se/Regler-och-rattigheter/Psykiatrisk-tvangsvard/)