

Ineras kundplan för kommuner

2023–2025

Inledning

Inera är ett bolag som är helägt av regioner och kommuner, både via direktägande och via Sveriges Kommuner och Regioner (SKR).

Ineras vision

En trygg och jämlik välfärd.

Ineras mission

Vi utvecklar framtidens välfärd.

Ineras verksamhet

Inera är kommunernas och regionernas digitaliseringsbolag med uppdrag att utveckla välfärden.

Ineras verksamhet beskrivs och regleras via flera styrande dokument:

- Ineras ägardirektiv 2022–2023
- Ägaröverenskommelse – ägarnas samverkan via Inera
- Ineras strategi 2020–2025

Ovanstående dokument kompletteras med kundplanen.

Ineras treåriga kundplan för kommuner 2023–2025 beskriver Ineras satsningar och mål utifrån kommunernas prioriterade fokusområden. Kundplanen tas fram i samverkan med kommunerna. Motsvarande plan tas fram för regionernas behov och vissa initiativ som stödjer såväl kommuner som regioner kommer att finnas i båda planerna. Kundplanen är en plan baserad på den information kring behov och önskemål som just nu finns tillgänglig. Vartefter reviderade behov och önskemål framkommer kan planen i samråd med Sveriges kommuner också komma att behöva revideras. Planen ska ge vägledning för Ineras arbete framåt men planen utgör inget bindande åtagande för vare sig enskild kommun eller för landets kommuner kollektivt. Det är först när en enskild kommun beställer en specifik tjänst som ett bindande åtagande uppstår. Inera kommer inte fakturera en kommun förrän det finns ett avtal om att Inera ska tillhandahålla en eller flera tjänster till en kommun.

Ineras uppdrag

Inera ska på uppdrag av ägarna skapa förutsättningar för både nationell samverkan och för samverkan mellan kommuner och regioner, vilket möjliggör ett resurseffektivt och ändamålsenligt nyttjande av digitaliseringens möjligheter. Ineras uppdrag är att, med beaktande av den kommunala självstyrelsen, möta de behov som finns i kommuner eller regioner som i förlängningen skapar mervärde hos invånarna. I enlighet med ägardirektivet ska Inera på ägarnas uppdrag ”samordna, tillhandahålla och utveckla sektorsspecifik samverkansarkitektur, infrastruktur och tjänster och lösningar till kommuner och regioner samt bolag och organisationer som de utövar ett rättsligt bestämmande inflytande över”.

Ineras tjänsteutveckling och tjänsteutbud ska så långt som möjligt utgå ifrån, styras av och samverka med nationell digital infrastruktur. Fokus för Ineras verksamhet ska ligga inom områden som avser behovet av digital samverkan och förutsättningar för informationsutbyte kommuner sinsemellan, regioner sinsemellan eller mellan kommuner och regioner.

Inera ska ta fram av ägarna överenskomna tjänster och lösningar till stöd för digitalisering och verksamhetsutveckling inom områden där marknaden ensam inte bedöms kunna tillgodose ägarnas behov och intressen. Gemensamma tjänster och lösningar ska ta hänsyn till att Sveriges kommuner och regioner har kommit olika långt vad gäller graden av digitalisering. Ineras tjänster och lösningar ska utformas så att de möjliggör för kommuner och regioner att själva styra och utveckla sina verksamhetsprocesser. Ineras produkter och tjänster ska aktivt motverka riskerna att etablera tekniska eller andra för kommuner och regioner försvårande eller fördyrande stuprör, inte minst inom områden som bör hanteras på nationell nivå för hela den offentliga sektorn.

De tjänster Inera tillhandahåller ska uppfylla ett men helst två eller flera av följande kriterier:

- kräver gemensam digital infrastruktur för att skapa värde
- hanterar information över huvudmännens organisationsgränser
- stödjer regioner och/eller kommuners långsiktiga digitaliseringsmål

Målbild 2025

Inera har arbetat fram en strategi till år 2025, med övergripande mål, som ger en övergripande inriktning för bolaget, vilken beslutades av ägarna på Ineras ägarråd. Strategin fokuserar på de grundläggande förutsättningar som, i samspel med marknadens innovationskraft, förväntas ge mest effekt för verksamhetsutvecklingen hos kommuner och regioner. Det är Ineras kunder, kommuner och regioner som tillsammans med Inera avgör vilken utveckling som ska genomföras. Inera kommer i högre grad än hittills att fokusera på digital infrastruktur och arkitektur, men kommer även fortsättningsvis att upprätthålla nationella och samhällsviktiga tjänster där det skapar skalfördelar och effektivitet. En viktig del av samhällsinfrastrukturen, både regionalt och nationellt, är 1177.

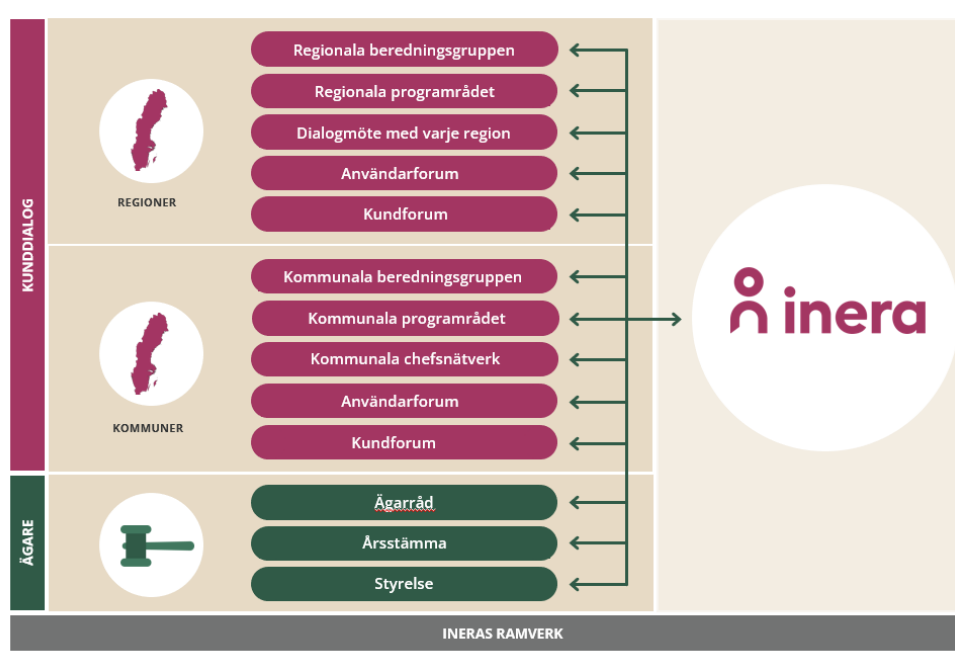
Ineras målbild för 2025 tar utgångspunkt i kommuners och regioners behov och mål. I Ineras strategi beskrivs Ineras målbild i samklang med vision 2025 vars mål är att år 2025 ska Sverige vara bäst i världen på att använda digitaliseringens och e-hälsans möjligheter i syfte att underlätta för människor att uppnå en god och jämlik hälsa och välfärd samt utveckla och stärka egna resurser för ökad självständighet och delaktighet i samhällslivet.

Ineras målbild 2025



- Inera är den naturliga parten för nationella satsningar och nationell digitalisering för regioner och kommuner.
 - All informationshantering är trygg och säker med hög tillit.
 - Både individen och verksamheten har tillgång till rätt information.
 - Individen kan både följa sina ärenden och vara medskapare i de samhällstjänster som Inera tillhandahåller för regioner och kommuners räkning.
 - Inera utgör den viktigaste plattformen för samverkan mellan det offentliga uppdraget och privata utförare.
-

Ineras styr- och förankringsmodell



Ineras ramverk ur kommunalt perspektiv

Inera har ett ramverk som beskriver Ineras kunddialog och ägarsamverkan kring styrning och förankring av bolagets verksamhet.

Ägarrådet är Ineras högsta beslutande organ. Ägarrådet beslutar om styrande principer samt hur aktieägarna ska samverka inom ramen för det gemensamt ägda bolaget. Årsstämman fastställer ägarrådets beslut samt årsredovisning och revisionsberättelse. Ineras verksamhet leds av en styrelse som ska verkställa ägarnas beslut på ägarråd och årsstämma samt svara för bolagets organisation och förvaltning.

Separata avtal tecknas mellan Inera och respektive kommun avseende köp av de tjänster som kommunen har beställt.

Kommunala beredningsgruppen bistår Ineras ledning i strategiska vägval utifrån kommunernas behov gällande deras verksamhetsutveckling genom digitalisering, samt bereder Ineras kundplan för kommuner. Gruppen utgör för Inera en kanal till kommundirektörsnätverket för att säkerställa kommunikation gällande större strategiska satsningar som har verksamhetspåverkan på kommunerna. SKR:s kommundirektörsnätverk utser tio kommundirektörer till Ineras kommunala beredningsgrupp.

Kommunala programrådet är en kundgrupp som är Ineras främsta kanal i samarbetet med kommunerna. Kommunala programrådsmedlemmen bereder Ineras erbjudanden med sitt läns kommuner och inhämtar kommunernas behov. Beslut fattas inom varje kommun. Kommunala programrådet består av länsrepresentanter från alla län för att möjliggöra bredare beredning och

förankring runt tjänsteutveckling. Rådsmedlemmen är representant för de kommuner som finns inom dess län och ansvarar för beredning och förankring av ärenden.

Utöver det kommunala programrådet kommer SKR:s nätverk för till exempel socialchefer och skolledare att nyttjas för beredning och prioritering runt dessa verksamhetsområden som då blir expertråd runt sina verksamhetsområden.

Utöver Ineras styrnings- och förankringsorganisation finns olika typer av expertgrupper knutna till Inera. De utgör ett viktigt stöd för utveckling och förvaltning av Ineras tjänster, men ingår inte i den formella styrningen av Inera.

I kunddialogen har Inera både användar- och kundforum. Ineras användarforum syftar till att främja användningen av Ineras tjänster och möjlighet att lyfta frågor av funktionell karaktär samt vara en kanal för informations- och erfarenhetsutbyte. Kundforumen finns till för att fånga behov och föra dialog. Inera har även Inera länsvisa kundforum för kommunerna.

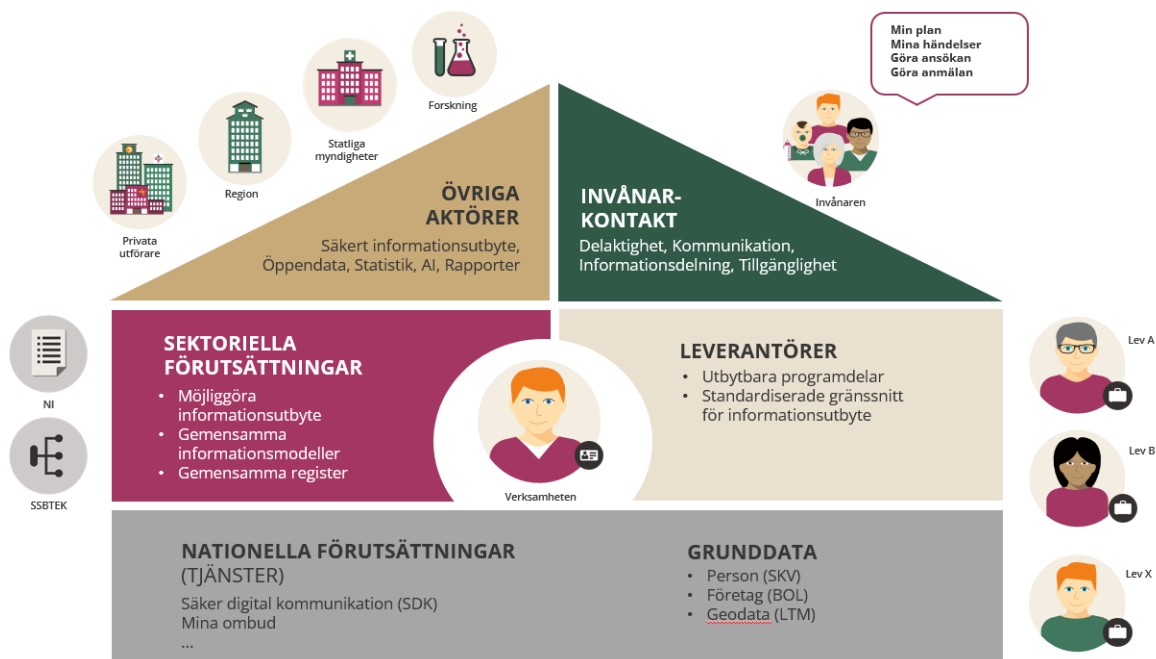
Ineras stöd till kommunernas digitalisering

Välfärden i Sverige inom bland annat vård och omsorg, socialtjänst och skola är under förändring och kommunerna arbetar utifrån flera strategiska insatsområden dit höga förhoppningar knyts. Välfärden har prövats hårt de senaste åren med en pandemi, följt av ett krig i närområdet som även har inneburit finansiella utmaningar såsom höjda elpriser. En effekt av kriserna är att digitala tjänster används i betydligt högre grad än tidigare och den digitala mognaden hos såväl medarbetare som kommunernas invånare har ökat markant. Ett stort utbud av appar och lösningar finns på marknaden, och kommunerna har behov av att utveckla verksamheten med moderna verksamhetssystem och nya lösningar.

I arbetet med att nå målen möter många kommuner stora utmaningar, vilket bekräftas av kommunerna i de dialogmöten som regelbundet förs med Inera. Kommunerna har alla samma breda uppdrag men förutsättningarna ser väldigt olika ut beroende på storlek, geografiskt läge, demografi och digital infrastruktur. Möjligheterna att ta sig an digitalisering på egen hand skiljer sig mycket åt för en liten kommun med 2 000 invånare och den största kommunen med 975 000 invånare.

Ineras verksamhetsinriktning och fokus för kommunerna idag tar utgångspunkt i prioriteringarna beslutade av ägarrådet, det vill säga att erbjuda tjänster framför allt inom kommunernas hälso- och sjukvårdsansvar och inom sektoriell digital infrastruktur. Ineras kärnuppdrag kompletteras med två utvecklingsområden; socialtjänst och skola. De två utvecklingsområdena är en naturlig breddning kopplat till det kommunala välfärdsuppdraget.

Digitalisering kräver samverkan och samarbete mellan många aktörer för att få det digitala ekosystemet att fungera och därmed stödja såväl verksamheten som invånaren. I arbetet behöver såväl kommunerna själva som Inera och SKR tillsammans med myndigheter inom relevanta områden samverka. Ineras fokus i detta arbete ligger främst i att bidra till att nationella sektoriella grundförutsättningar såsom teknisk, semantisk och organisatorisk infrastruktur tas fram och kan implementeras och nyttjas i det digitala ekosystemet. Även utveckling av digitala tjänster är aktuellt under vissa förutsättningar, förutsatt att de aktuella tjänsterna inte finns på marknaden, är intressanta för tillräckligt många kommuner och faller inom Ineras uppdrag.



Digitala ekosystemet

Finansiering

Ineras verksamhet finansieras helt och hållet av beställningar från kunderna. Varje tjänst eller utvecklingsinsats prissätts och kunderna förbinder sig till priset genom kundavtal som tecknas för befintliga tjänster eller genom att acceptera ett erbjudande när det gäller nya utvecklingsinsatser. Ett accepterat erbjudande om nyutveckling regleras via kundavtal.

Ineras prissättning ska vara rättvisande, transparent och så långt som möjligt baseras på faktiskt nyttjande, samt utgå från kostnadsdrivarna för de enskilda tjänsterna. Utgångspunkten vid prissättning ska vara självkostnad och med beaktande av hela livscykeln. Ineras infrastruktur och tjänster finansieras antingen utifrån faktiskt nyttjande eller genom gemensam finansiering baserad på invånarantal, beroende på tjänstens karaktär.

Som ett komplement kan även gemensam finansiering genom överenskommelser med staten via SKR vara aktuellt. När det gäller överenskommelser mellan SKR och staten, ska SKR verka för att staten tar de kostnader som är förknippade med utveckling av nationell digital infrastruktur och arkitektur. Statlig finansiering kräver alltid beredning och beslut i respektive kommun för att säkra långsiktig finansiering av drift och förvaltning av tjänsten.

Nedanstående leveranser och aktiviteter förutsätter finansiering som för 2023 är i stort sett säkerställda och på längre sikt under åren 2024 och 2025 är mer att betrakta som inriktningar. För de initiativ som ännu inte är fullt finansierade för 2023 är det förtydligt vid respektive punkt att finansiering behöver säkerställas för att genomförande ska kunna ske. Separata avtal tecknas mellan Inera och respektive kommun avseende köp av de tjänster som kommunen har beställt.

Där särskild notering runt finansiering för 2023 saknas sker finansiering via befintliga tjänster och förvaltning.

Utöver denna kundplans beskrivna leveranser och aktiviteter för 2023 – 2025 tillkommer interna beroenden och förutsättningar som krävs för att realisera leveranser i kundplanen och som kan påverka prioriteringar.

Kommunal gemensam digital infrastruktur

För att Sverige ska kunna möta kommande samhällsutmaningar, bibehålla välfärden och nå ekonomisk, social och ekologisk hållbarhet krävs att svensk offentlig förvaltning har en förvaltningsgemensam digital infrastruktur för informationsutbyte. Med en kommunal gemensam digital infrastruktur avses dels en teknisk infrastruktur men framför allt andra insatser som standarder, principer, juridiska tolkningar, arkitektur, specifikationer och vägledningar. Dessa kan användas av kommuner i kravställning och utveckling av digitala stöd och vid anslutning till gemensam infrastruktur. På detta sätt kan nytta uppnås snabbare i kommunernas verksamheter.

Inera upprätthåller sedan många år sektoriell arkitektur och gemensam infrastruktur inom framför allt hälso- och sjukvårdsområdet.

Ett prioriterat insatsområde som kommunerna ofta lyfter för kommande år är att arbeta med identitet och behörighet, ofta förkortat IAM, Identity Access Management. Det handlar om att medarbetare inte ska behöva använda sin privata e-legitimation i tjänsten och inte heller behöva flera e-tjänstelegitimationer för att utföra sitt jobb. En kommun eller region ska kunna välja en sektorsoberoende lösning för medarbetarna att säkert identifiera sig på, som accepteras i kommunikation med andra organisationer. Förutom att det krävs en digital identitet så krävs arbete framåt för att utveckla även behörighetsområdet där fokus initialt framför allt kommer att behöva läggas på omsorgsområdet inom den kommunala verksamheten där gemensam lösning för katalog och behörighetsattribut saknas helt.

Integrationer och informationsutbyte via API:er är även det ett område som kan skapa stor nytta för kommunerna. Under kommande år fokuseras arbetet på API:er i välfärdsteknik, där fokus initialt bör koncentreras på trygghetsskapande teknik. Synergier finns med området egenmonitorering som fokuseras på från regionernas sida. Ett fördjupat arbete både inom egenmonitorering och API:er i välfärdsteknik kan komma att resultera i någon form av infrastruktur på nationell nivå som komplement till gemensamma specifikationer.

Ineras initiativ till stöd för den kommunala gemensamma infrastrukturen

2023

- Arkitekturgemenskapen – *förutsätter finansiering*
 - Ett ramverk för arkitektur tas fram i samverkan med de deltagande kommunerna, utifrån deras behov. Gemensamt arbete är såväl resurseffektivt som kostnadseffektivt. Ramverket kan nyttjas både i eget arbete och som underlag för kravställning vid upphandlingar.
 - Tjänstebeskrivning tas fram under året som beskriver Arkitekturgemenskapen och som ligger som underlag för möjlig beställning.
- API:er i välfärdsteknik – *förutsätter finansiering*

- Framtagande av standarder och regelverk för informationsöverföring, vilket stödjer kommuner i kravställningen vid upphandling. Genom att hänvisa till standarder och regelverk ökar möjligheten till informationsutbyte och minskning av inlåsnings effekter. Kommuners och regioners intressen tillvaratas.
 - Under 2023 arbetas förutsättningar fram, finansiering säkras och arbetet kan startas upp.
- Säker digital kommunikation, (SDK) – *Statlig finansiering under 2023*
 - SDK införandeprojekt stödjer kommuner i deras anslutningsarbete. SDK ger kommunerna möjligheter att utbyta information med andra organisationer såsom myndigheter, regioner och kommuner på ett säkert sätt. Ersätter fax, rekommenderade brev och personlig överlämning av dokumentation och ger en effektivare verksamhet för kommunerna.
 - Införandeprojektet stödjer kunder i det tekniska införandet samt även utifrån verksamhetsperspektivet.
 - Vidareutveckling av adressbok inom ramen för införandeprojektet.
 - Möjlighet för privata utförare att ansluta till tjänsten.
- Sammanhållen vård- och omsorgsdokumentation
 - Förstudie med fokus på juridisk tolkning gällande lagen om sammanhållen vård- och omsorgsdokumentation kring informationsdelning. Syftet är att ta fram ett nationellt ramverk som alla huvudmän kan ställa sig bakom.
 - Förstudie kopplad till behörighetsmodell för omsorgen utifrån den nya lagen.
 - Utfall från förstudierna kommer att behöva förankras och samsyn behöver skapas bland kommunerna i Sverige.
- Identitet och åtkomst
 - IAM-forum för kommunerna med fokus på identitet och åtkomst för hela kommunbredden.
 - Stödja kommunerna i införandet av ny funktionalitet som utvecklas inom SITHS och mobil inloggning genom ny autentiseringsmetod.
 - Erbjudande om underskriftstjänst utvecklas. *Förutsätter beställning*
 - Ny lösning för kortproduktion till SITHS etableras för Ineras kunder.
 - Ny lösning för certifikatutgivning och spärr lanseras för SITHS.
 - Ny administrationsportal för SITHS lanseras.
 - Inera fortsätter arbeta enligt framtagna målbild och strategi för IAM.
- Grunddata och katalog
 - Ny plattform för grunddata och katalog lanseras och migrering av kommuners information i HSA genomförs. Den nya tekniska plattformen kommer att ge en högre kvalitet för all information som lagras i Katalogtjänst HSA. Plattformen möjliggör även

för att härbärgera flera logiskt åtskilda informationsmängder med olika informationsmodeller och olika krav avseende konfidentialitet, spårbarhet, riktighet och tillgänglighet. Det är även möjligt för Ineras kunder att lägga sin egen katalog på denna plattform.

- Samverkansarkitektur
 - Arbetet med nästa generations samverkansarkitektur fortsätter och synkroniseras med kommunerna. Genom ett synkroniserat arbete nationellt så skapas bl.a. en tydlig spelplan för kommunerna tillsammans med myndigheter och kommuner.
 - Fortsatt utökning av samverkansarkitektur vid behov och förvaltning och uppdatering av befintlig samverkansarkitektur.
- Plattformer och specifikationer
 - Framtagande av strategi och målbild för nästa generations integrationsplattform för vård och omsorg, vilket skapar modernare anslutningar till Ineras tjänster.

2024

- Säker digital kommunikation, (SDK) – *finansiering för 2024 ej fastställd ännu*
 - SDK införandeprojekt fortsätter att stödja kunders förberedande tekniska införande.
 - Stödja kommunernas verksamhet.
 - Vidareutveckling av adressbok inom ramen för införandeprojektet.
 - Möjlighet för privata utförare att ansluta till tjänsten.
- API-specifikationer
 - API-specifikationer för informationsutbyte i skolsektorn.
- Identitet och åtkomst
 - IAM-forum för kommunerna med två fokusinriktningar: Identitet och åtkomst för hela kommunbredden samt Identitet och federation för skolans digitala nationella prov (DNP).
 - Stödja kommunerna i införandet av ny funktionalitet som utvecklas inom SITHS.
 - Inera fortsätter arbeta enligt framtagen målbild och strategi för identitet och åtkomst (IAM).
- Grunddata och katalog
 - Ny plattform för grunddata och katalog - migrering av kommuners information slutförs och den befintliga plattformen för HSA stängs.
 - Se över möjlighet att erbjuda katalogtjänst för fler verksamhetsområden inom den kommunala verksamheten.

- Samverkansarkitektur
 - Inera påbörjar resan att profilera sig som kompetenscenter och delar med sig av kunskap kring juridik, arkitektur och säkerhet.

2025

- Identitet och åtkomst
 - Fortsätta stödja kommunerna i införandet av ny funktionalitet som utvecklas inom SITHS.
- Grunddata och katalog
 - Plattformen Grunddata och katalog erbjuds som plattform där kommuner kan lägga in egna kataloger.
- Arkitektur och digital infrastruktur
 - Långsiktig plan för grundläggande förutsättningar för verksamhetsutveckling med hjälp av digitalisering.
 - Strukturerade omvärldsanalyser för Ineras uppdrag.

Socialtjänst och kommunal hälso- och sjukvård

Socialtjänstens verksamhetsföreträdare vill ha nationellt stöd från SKR-koncernen med att modernisera dagens verksamhetssystem och övriga digitala stöd. Omställningen till nära vård förutsätter förbättrad tillgång till information kring brukare/patient över huvudmannagränser. Ineras roll i gränslandet mellan huvudmännen behöver utvecklas så att kommunerna enklare kan nyttja redan utvecklade hälso- och sjukvårdstjänster.

Socialtjänst

Socialtjänsten utmanas av gamla systemstöd och det finns behov av att modernisera informationshanteringen i de verksamhetssystem som används, men också öka nyttan av digitala produkter och tjänster som appar och välfärdsteknik. Ny lagstiftning gällande sammanhållen vård- och omsorgsdokumentation träder i kraft 1 januari 2023 vilken möjliggör informationsutbytet mellan regionens hälso- och sjukvård och kommuners vård och omsorg. Detta skapar förbättrade förutsättningar men kommer också att kräva nya digitala stöd som förutsätter samverkan mellan kommunernas och regionernas olika verksamhetsområden.

Ineras initiativ till stöd för socialtjänsten

2023

- Modernisering av Socialtjänstens verksamhetssystem
 - 3-årigt program i samarbete med SKR och kommuner utifrån beslut om väg framåt för att ta fram ett nytt modernt system för Socialtjänsten. *Finansiering sker via SKR.*
- Sammanhållen vård- och omsorgsdokumentation
 - Förstudie gällande sammanhållen vård- och omsorgsdokumentation för att tillsammans med kommunerna identifiera informationsmängder samt eventuella behov av nya standarder för omsorgens information.
- Säker digital kommunikation (SDK)
 - SDK införandeprojekt fortsätter att stödja kunderna i deras införande och fler ansluter sig till denna tjänst.
 - Möjlighet för privata utförare att ansluta till tjänsten.
- Standardiserad välfärdsteknik
 - Implementera standardiserad välfärdsteknik utifrån resultat av förstudien. *Förutsätter finansiering.*
- Förstudie kring möjlighet att digitalt möta framtidens socialtjänst genom att utveckla första linjens socialtjänst kring 1177.
 - Förberedande förstudie inför eventuell ny socialtjänstlag

2024

- Modernisering av Socialtjänstens verksamhetssystem
 - 3-årigt program i samarbete med SKR och kommuner utifrån beslut om väg framåt för att ta fram ett nytt modernt system för Socialtjänsten. *Finansiering sker via SKR.*
- Fortsatt utveckling och anpassning för sammanhållen vård- och omsorgsdokumentation.

2025

- Modernisering av Socialtjänstens verksamhetssystem
 - 3-årigt program i samarbete med SKR och kommuner utifrån beslut om väg framåt för att ta fram ett nytt modernt system för Socialtjänsten. *Finansiering sker via SKR.*

Den kommunala hälso- och sjukvården

Kommunal hälso- och sjukvård omfattar både elevhälsa och hemsjukvård i varierande omfattning. Till exempel har Stockholms läns kommuner inte tagit över ansvaret för hemsjukvården i ordinärt boende.

Den kommunala hälso- och sjukvården har många gånger stått utanför den gemensamma digitaliseringsresa som regionernas hälso- och sjukvård genomfört. Ett arbete har startat inom Inera för att göra det enklare för kommunerna att ansluta till, och använda, de tjänster som regionerna har utvecklat tillsammans med Inera. Inera kan bidra både genom ett utökat nyttjande av befintliga tjänster och genom vidareutveckling av tjänster som stödjer den kommunala hälso- och sjukvården.

Ineras initiativ till stöd för den kommunala hälso- och sjukvården

2023

- Visam
 - Utveckling av ViSam beslutsstöd. *Förutsätter finansiering via beställning.*
- SBAR
 - Utveckling av SBAR app. *Förutsätter finansiering via beställning.*
- Vårdhandboken på lätt svenska
 - Översättning av Vårdhandboken till lätt svenska. *Förutsätter finansiering via beställning.*
- Digitala kunskapsstöd till kommunal vård och omsorg
 - Upphandling av digitala kunskapsstöd till kommunal vård och omsorg. *Förutsätter finansiering via beställning.*
- Informationsdelning
 - Stöd till kommunerna för att ansluta sig till de nationella tjänsterna för informationsdelning såsom NPÖ, Journalen och SDK. Piloter kommer att genomföras tillsammans med kommuner inom två län för att anpassa och förenkla stöd framåt till övriga kommuner. Dessutom kommer en nyttokalkyl för kommunens beslutsprocess att tas fram i samband med piloterna. *Beställning av anslutning som producent till tjänsterna krävs.*
- 1177
 - Fortsätta anpassning och införande av tjänster inom 1177 i kommunernas verksamheter utifrån erfarenheter från piloterna 2022.
 - Starta behovsinventering med kommunerna inför utveckling av Sammanhållen planering på 1177.se (patientkontrakt).

- Pascal
 - Tjänsten, som används vid förskrivning enbart till patienter med dosläkemedel, öppnas upp så det går att läsa och förskriva även vanliga recept till övriga patienter.
- Nationell patientöversikt
 - Utredning och översyn av vilken information som ska visas i NPÖ från E-hälsomyndigheten utifrån ny lagstiftning för Nationella läkemedelslistan (NLL).
- Läkemedelstjänster
 - Utökad uppdateringsfrekvens av Svenska informationstjänster för läkemedel, Sil.

2024

- 1177
 - Fortsatt paketering och införandestöd av 1177-tjänster i kommunal hälso- och sjukvård.
 - Fortsätta utveckling av Sammanhållen planering på 1177.se (patientkontrakt).
- Visam
 - Fortsatt utveckling av ViSam beslutsstöd.

2025

- 1177
 - Fortsatt anpassning och införande av 1177-tjänster i kommunal verksamhet.
 - Fortsatt utveckling av Sammanhållen planering på 1177.se.

Skola

Skola och utbildning ingår som en viktig del i det kommunala uppdraget och omfattar förutom utbildning även elevhälsan. Inera har i sitt kärnuppdrag att stödja hälso- och sjukvården i informationsutbyte mellan olika huvudmän och så även elevhälsan. Fokus i Ineras arbete för skolan kommer att läggas på att involvera och inkludera elevhälsan på ett tydligare sätt genom att adressera skolhuvudmännen och elevhälsoteamen så att även de ansluts till befintliga nationella tjänster som säkerställer informationsdelning mellan huvudmän såväl som inom den egna kommunen.

Inera stödjer även kommunerna med standarder, arkitekturstöd och gemensam infrastruktur, vilket även innefattar skolan till viss del. Skolan står inför flera utmaningar i sitt digitaliseringsarbete såsom behov av att utveckla och säkra effektivt informationsutbyte för att skapa interoperabilitet. Identitet och åtkomst är ett annat viktigt område för skolans huvudmän i deras förberedelser inför införandet av digitala nationella prov, DNP. Ineras stöd inom området arkitektur, standarder och gemensam infrastruktur återfinns i Ineras arbete ovan runt "Kommunal gemensam digital infrastruktur".

Ineras initiativ till stöd inom skolområdet

2023

- Stöd till elevhälsan
 - Stöd till elevhälsan att ansluta sig till de nationella tjänsterna för informationsdelning såsom NPÖ, Journalen och SDK.
 - Möjliggöra anslutning av tjänsten Elektronisk remiss inom Elevhälsan.
- 1177
 - Fortsätta införandet av tjänster inom 1177 i kommunernas verksamheter.
- Skolhuvudman
 - Stöd till skolhuvudmännen runt den kommunala gemensamma digitala infrastrukturen. Initiativ inom digital infrastruktur som stödjer skolan återfinns under avsnittet kommunal gemensam infrastruktur.

2024

- Stöd till elevhälsan
 - Stöd till elevhälsan att ansluta sig till de nationella tjänsterna för informationsdelning såsom NPÖ, Journalen och SDK.
- 1177
 - Fortsätta införandet av tjänster inom 1177 i kommunernas verksamheter.

2025

- Stöd till elevhälsan
 - Stöd till elevhälsan att ansluta sig till de nationella tjänsterna för informationsdelning såsom NPÖ, Journalen och SDK.

- 1177
 - Fortsätta införandet av tjänster inom 1177 i kommunernas verksamheter.